

Las farmacias en Madrid, Castilla-La Mancha y Extremadura

NOS ENCONTRAMOS CON GRANDES CONTRASTES ENTRE TERRITORIOS, POR UN LADO, MADRID CON UNA ALTA CONCENTRACIÓN DE POBLACIÓN SIENDO UNA DE LAS COMUNIDADES DE ESPAÑA CON MAYOR DENSIDAD, 802 HABITANTES/KM² Y POR EL OTRO EXTREMADURA Y CASTILLA-LA MANCHA, LAS DOS COMUNIDADES CON MENOR DENSIDAD DE ESPAÑA, CON 26 HABITANTES/KM².

Ante esta desigualdad surgen también disimilitudes entre la población de cada una de las comunidades. Haciendo referencia a los indicadores demográficos, en Madrid la población es más joven con unas tasas de dependencia y sobreenvjecimiento menores a las nacionales, la tasa de maternidad está por encima de la tasa nacional, al igual que la tasa de tendencia.

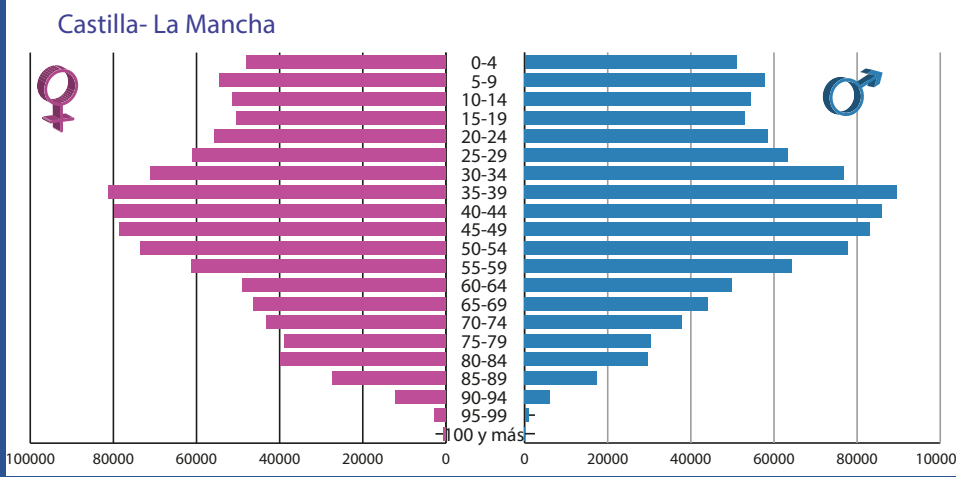
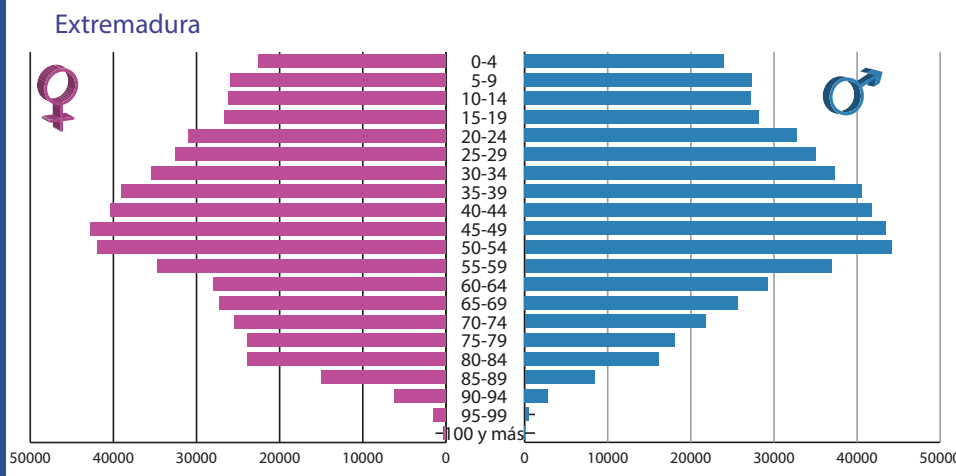
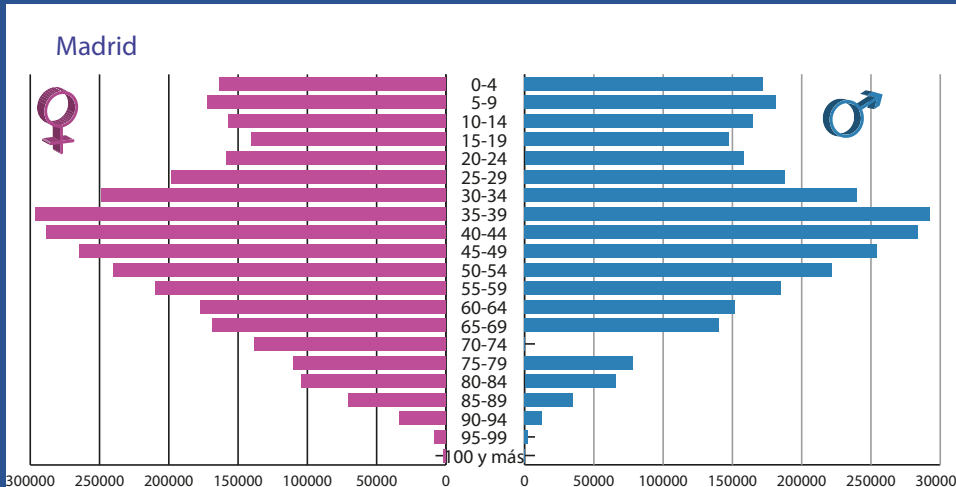
En comparación, Castilla-La Mancha y Extremadura cuentan con una población más envejecida, con tasas superiores de envejecimiento y sobreenvjecimiento a las nacionales, ligeramente superiores en Extremadura. Destacan unas tasas de reemplazo altas en ambas comunidades que derivarán en un futuro crecimiento de la población.

El entorno a 10 minutos andando de la farmacia

La consultora Shoppertec, conoce información detallada de cada una de las farmacias de universo nacional y de su entorno. Su herramienta GeoShopper está en continuo desarrollo con información actualizada de las aproximadamente 22.000 farmacias activas a nivel nacional. Gracias a los estudios Farma Shopper del comprador de la farmacia, rea-

lizados por Shoppertec, sabemos que el 62% de los compradores viven a menos de 10 minutos andando y que el 69% viene andando. Normalmente Shoppertec en sus proyectos utiliza la distancia andando a la farmacia en un tiempo de 5, 10 y 15 minutos andando. En este artículo nos centramos en la información a una distancia de 10 minutos andando, que nos permite definir un perfil aproximado del comprador habitual y potencial.

Algunas de las informaciones que podemos saber de nuestros compradores son: el gasto per cápita, la edad y sexo, el nivel de estudios o el tamaño y tipología de sus hogares. En cuanto a la farmacia, podemos saber su entorno competitivo, la estimación del tráfico peatonal o el potencial de la farmacia. Toda esta información adquirida podemos compararla a nivel del municipio, provincia, comunidad autónoma o nacional.



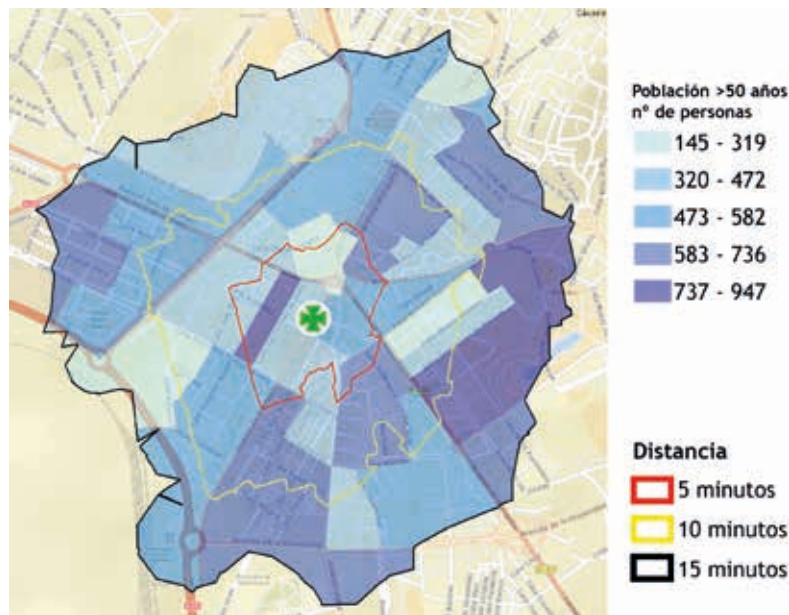
Fuente: Instituto Nacional de Estadística

Cómo es lógico cada territorio tiene unas características propias y una distribución diferentes, por eso hay farmacias que no son comparables ya que su entorno y características son totalmente dispares. En este artículo queremos dar una visión general de la situación farmacéutica en cada uno de los territorios y de sus valores diferenciales, pero siempre hablaremos de valores ponderados que nos permiten crear ese esquema inicial sobre el que analizar cada caso particular.

Empezando por el poder adquisitivo, vemos las primeras diferencias. Madrid es, de las tres comunidades, la que mayor poder adquisitivo per cápita tiene, superando la media nacional un 22% (14.301€ vs 11760€), sin embargo, tanto Castilla-La Mancha como Extremadura están por debajo de la media nacional. Castilla-La Mancha un 19% menos (9.567€) y Extremadura un 26% menos (8.671€).

La población a 10 minutos de la farmacia, tanto en Madrid, como Castilla-La-Mancha y Extremadura es bastante similar. Destaca un menor número de habitantes menores de 14 años en Madrid (12%) y una mayor presencia en Extremadura y Castilla-La Mancha (14%), por su parte Madrid tiene un mayor número de mujeres de 25-55 años (23%), Castilla-La Mancha algo menor (22%) y por último Extremadura (21%). Extremadura sobresale entre las tres comunidades como la que mayor porcentaje tiene de población mayor de 50 años a 10 minutos andando de la farmacia (42%), especialmente en la provincia de Cáceres (45%), Madrid (40%) y Castilla-La Mancha (39%).

personales, respectivamente. El tamaño de los hogares es mayor en Castilla-La Mancha con una media 2,60 personas por hogar, por encima de la media nacional de 2,54 personas; Extremadura y Madrid bajan la media nacional con 2,52 personas por hogar.



Ejemplo de GeoShopper farmacia de Cáceres: distancia a 5, 10 y 15 minutos de la farmacia y población total mayor de 50 años en el área.

LA POBLACIÓN A 10 MINUTOS DE LA FARMACIA, TANTO EN MADRID, COMO CASTILLA-LA MANCHA Y EXTREMADURA ES BASTANTE SIMILAR

En cuanto a la tipología de los hogares a 10 minutos de la farmacia, una de las regiones es idéntica a la media nacional mientras que las otras dos difieren. Madrid, es la comunidad con una distribución igual que la nacional, con el 84% de los hogares pluripersonales y el 16% unipersonales. En Castilla-La Mancha y Extremadura tienen mayor peso los hogares pluripersonales, siendo tan sólo el 9% y el 10% uni-

Gasto farmacéutico público (2016)				
	2016 €mill	%var. 2016/15	GFPpc €	PMe€
Madrid	1.151,92	4,8	178	11
Castilla-La Mancha	480,73	5,6	235	11
Extremadura	311,57	3,3	286	12
Total Nacional	9.912,78	4	213	11

Fuente: Datos de facturación de recetas (Ministerio de Sanidad, Servicios Sociales e Igualdad)

TABLA GENERAL DE CASTILLA-LA MANCHA, EXTREMADURA

	Población	Oficinas de Farmacia	Oficinas de Farmacia en Capital	Oficinas de Farmacia en Provincias	Colegiados	Habitantes por farmacia	gasto medio por provincias y comunidades	Venta media por farmacia
C. de Madrid	6.436.996	2.843	1.815	1.028	12.045	2.264	2.039.433.036	717.352
Castilla-La Mancha	2.059.191	1.270	227	1.043	2.756	1.621	652.413.354	513.711
Albacete	394.580	242	84	158	553	1.630	125.014.756	516.590
Ciudad real	513.713	311	37	274	679	1.652	162.759.657	523.343
Cuenca	203.841	181	28	153	310	1.126	64.582.931	356.812
Guadalajara	253.686	149	40	109	383	1.703	80.375.319	539.432
Toledo	693.371	387	38	349	831	1.792	219.680.690	567.650
Extremadura	1.092.997	672	102	570	1.599	1.626	346.294.170	515.319
Badajoz	686.730	381	63	318	974	1.802	217.576.622	571.067
Cáceres	406.267	291	39	252	625	1.396	128.717.548	442.328
TOTALES	46.624.382	21.937	7.856	14.081	69.774	-	14.772.000.000	673.383

FARMACIAS EN MADRID, CASTILLA-LA MANCHA Y EXTREMADURA

	Oficinas de farmacia	Población por farmacia	Fcos por farmacia	Centros de AP*	Pobl.	IAM** Total 93 marcas
Madrid	2.843	2.264	2,7	219	6.466.996	8
Capital	1815	1.731			3.165.541	9
Resto	1028	3.205			3.301.455	8
Castilla-La Mancha	1.270	1.621	1,7	1.311	2.041.631	5
Capital	227	2.064			468.674	8
Resto	1043	1.525			1.572.957	4
Albacete	242	1.630	1,7	182	392.118	5
Capital	84	2.049			172.426	6
Resto	158	1.408			219.692	4
Ciudad Real	311	1.652	1,7	144	506.888	5
Capital	37	2.012			74.054	8
Resto	274	1.603			432.834	5
Cuenca	181	1.126	1,3	311	201.071	4
Capital	28	1.980			55.102	10
Resto	153	970			145.969	3
Guadalajara	149	1.703	1,8	433	252.882	5
Capital	40	2.085			83.633	9
Resto	109	1.562			169.249	4
Toledo	387	1.792	1,8	241	688.672	5
Capital	38	2.190			83.459	10
Resto	349	1.748			605.213	4
Extremadura	672	1.626	1,6	526	1.087.778	4
Capital	102	2.407			245.760	6
Resto	570	1.487			842.018	3
Badajoz	291	1.396	1,5	298	403.665	3
Capital	39	2.452			95.814	8
Resto	252	1.233			307.851	3
Caceres	381	1.802	1,6	228	684.113	4
Capital	63	2.379			149.946	5
Resto	318	1.688			534.167	4
Total España	21.937	2.125	2,2	13.162	46.557.008	7

* Centros de Atención Primaria incluye Centros de Salud y Consultorios Locales

** El IAM (Índice de Actividad de Marcas): índice elaborado en función de 93 marcas analizadas. GeoShopper de ShopperTec

Fuente: Consejo Colegios Farmacéuticos, INE, Ministerio de Sanidad y ShopperTec

El potencial de la farmacia

Otra de las aplicaciones de GeoShopper es que nos permite conocer el potencial de una farmacia en base a su IAM (Indicador de Actividad de Marca). Como hemos explicado en otros artículos, el IAM, es el indicador de la presencia de marcas de una farmacia. Actualmente está elaborado en base a 94 marcas auditadas, el IAM de una farmacia nos indicará su potencial en determinada categoría. Este indicador varía de 0 a 100. Alcanzaría un valor de 100 si todas las marcas analizadas (94 actualmente) estuvieran presentes en una farmacia y 0 si no hubiera ninguna presente.

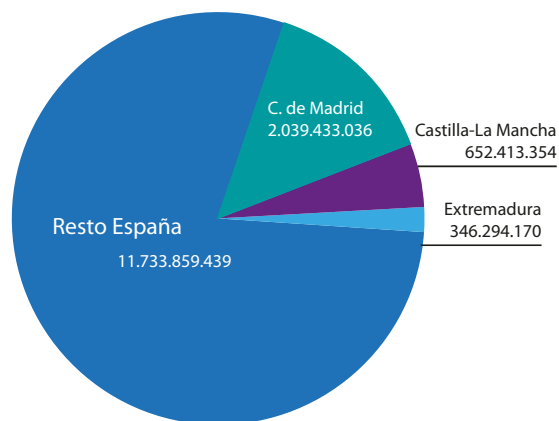
El IAM medio en España es 7, Madrid vuelve a destacar superando el IAM medio nacional, con un IAM 8, alcanzado un IAM 9 en la capital. Castilla-La Mancha con un IAM 5 y Extremadura con un IAM 4, se encuentran por debajo de la media nacional. Destaca dentro de Castilla-La Mancha, la capital de Cuenca y la capital de Toledo con un IAM 10. El número de competidores a 10 minutos es otro de los indicadores del potencial de la farmacia. Cuanto más alto es el nivel de competencia, el número de habitantes a los que dar servicio se reparte entre más puntos de venta y por lo tanto las farmacias deben diferenciarse de sus competidores. Deben conocer en profundidad las características de la población de su entorno para poder dar un servicio diferencial que les posicione como la primera opción a la hora de elegir a la farmacia.

El promedio a nivel nacional es de 6 competidores a 10 minutos de la farmacia, Madrid vuelve a superar la media nacional con una media de 10 competidores. Madrid no deja

Y COMUNIDAD DE MADRID

nº medio recetas /habitante	Recetas por provincias SNS	0 a 4	5 a 19	20 a 34	35 a 49	50 a 64	65 a 79	mayores 80
18,91	121.783.105	337.204	963.713	1.191.301	1.679.577	1.185.289	747.018	332.894
18,91	38.958.339	99.410	321.663	386.660	498.022	375.898	240.728	136.151
18,91	7.465.156	18.425	61.038	74.257	94.492	73.448	47.652	25.268
18,91	9.719.062	23.064	77.969	99.205	118.141	96.450	63.561	35.323
18,91	3.856.518	7.745	28.113	36.314	45.320	39.275	28.559	18.515
18,91	4.799.548	13.788	41.263	45.954	68.372	44.904	24.277	15.128
18,91	13.118.056	36.388	113.280	130.930	171.697	121.821	76.679	42.576
18,91	20.678.678	46.768	161.715	204.331	248.205	215.072	142.167	74.739
18,91	12.992.413	31.767	105.990	132.585	158.179	130.604	85.638	41.967
18,91	7.686.265	15.001	55.725	71.746	90.026	84.468	56.529	32.772
-	882.098.111	2.230.847	6.944.133	8.378.381	11.599.250	8.897.786	5.847.909	2.711.589

GASTO FARMACÉUTICO POR COMUNIDADES



de ser un territorio mucho menor que los comparados con una mayor concentración de población, lo que incrementa el número de establecimientos para abastecer a la población y por lo tanto se incrementa la competencia. En Castilla-La Mancha y Extremadura la competencia es mucho menor con una media de 4 competidores en Castilla-La Mancha y de 3 en Extremadura. Destaca la provincia de Albacete con el mayor promedio de competidores a los 10 minutos, 6, al igual que la media nacional.

Gasto sanitario público (2014)			
	Mill.€ (2014)	%var. 2014/2013	GSPpc (€)
Madrid	7.423	0%	1.150
Castilla-La Mancha	2.517	0%	1.211
Extremadura	1.588	3%	1.444
Total Nacional	57.128	1%	1.221

Fuente: EGSP - Estadísticas de Gasto Sanitario Público (Ministerio de Sanidad, Servicios Sociales e Igualdad)



- Farmacia de Referencia
- Centros de Salud
- Super e Hiper
- Farmacias Competencia
- Perfumerías

Ejemplo de GeoShopper farmacia de Madrid: entorno competitivo a 10 minutos de la farmacia, el tamaño de los puntos de las farmacias varía según el valor del IAM, a mayor IAM mayor tamaño

Indicadores demográficos (2016)	Madrid	Castilla-La Mancha
Tasa de dependencia	48,72	51,24
Tasa de envejecimiento	18,02	19,42
Tasa de sobre-envejecimiento	15,47	18,47
Tasa de maternidad	20,91	20,54
Tasa de tendencia	92,91	85,93
Tasa de reemplazo	93,08	98,8

Fuente: INE

Definiciones:

- Tasa de dependencia: pobl. < 15 años + pobl. > 65 años dividido entre pobl. 15-64.
- Tasa de sobre-envejecimiento: Porcentaje de pobl. > 85 años dividido entre pobl. > 65 años.
- Tasa de envejecimiento: Porcentaje de pobl que supera los 64 años.
- Tasa de maternidad: Pobl. 0-4 años dividido por nº mujeres 15-49 años.

TABLA GENERAL DE CASTILLA-LA MANCHA, EXTREMADURA

	Evolución del paro. Datos cuarto trimestre 2016 (miles)	EPA 4Tr/16 Tasa del paro	IPC Tasa variación interanual Febrero 2017 (%)	IPRI Tasa variación interanual Febrero 2017	PIB interanual 4/Tr 2016	Número de fincas hipotecadas . Enero 2017	Capital Prestado (miles de euros)	Variación interanual
ESPAÑA	4.237,8	18,63	3,0	7,3%	0,7%	27.240	3.073.858	24,5
Madrid	489,1	14,60	2,6	1,2%	2,8%	5.018	773.633	31,6
Castilla-La Mancha	219,0	22,14	3,4	10,5%	3,2%	1.004	84.665	27,6
Extremadura	141,3	28,31	2,8	2,6	2,40%	524	43.874	44,6

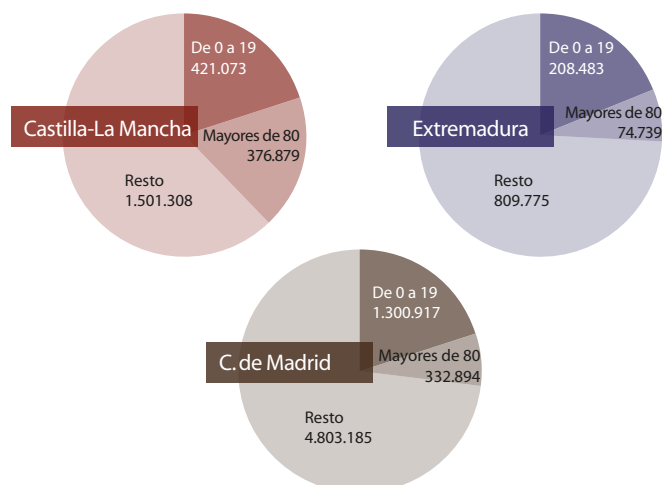
Análisis de las farmacias en Madrid, Castilla-La Mancha y Extremadura

En el último informe publicado por el Consejo General de Colegios Oficiales de Farmacéuticos en 2015 se declaraba un total de 21.937 farmacias activas en España. En Madrid hay 2.843, de las cuales el 64% están en la capital; en Extremadura 672, el 15% en la capital; y en Castilla-La Mancha 1.270, el 18% en la capital. Como venimos observando, de nuevo hay diferencias entre los territorios, en Madrid la distribución de las farmacias se concentra en la capital, siendo la comunidad de toda España con mayor porcentaje de farmacias en la capital. En 2015 se registraron 11 aperturas en la Comunidad de Madrid, 2 cierres y 26 traslados; en Extremadura ninguna apertura, 1 cierre y 7 traslados; por último, en Castilla-La Mancha se registró 1 nueva apertura, 2 cierres y 8 traslados. En las tres comunidades encontramos farmacias en situación VEC. En Madrid, son 36 las farmacias afectadas, tan sólo un 1,3% de sus farmacias. Sin embargo, en Castilla-La Mancha son 147 las farmacias afectadas, un 11,6% del

Extremadura	Total España
51,23	51
20,96	20
16,49	16
18,75	20
86,24	88
95,14	88

- Tasa de tendencia: Cociente pobl. 0-4 años y pobl. 5-9 años.
- Tasa de reemplazo: Cociente pobl. 20-29 años y pobl. 55-64 años

POBLACIÓN POR FRANJA DE EDAD



Encuesta de Presupuestos Familiares (2015)

Gasto medio por persona en Medicamentos y otros prod. fcos., aparatos y material terapéutico	Gasto medio persona €	% var 2015/2014
Madrid	186,15	10,7
Castilla-La Mancha	140,42	-9
Extremadura	164,25	3
Total Nacional	170,58	7,1

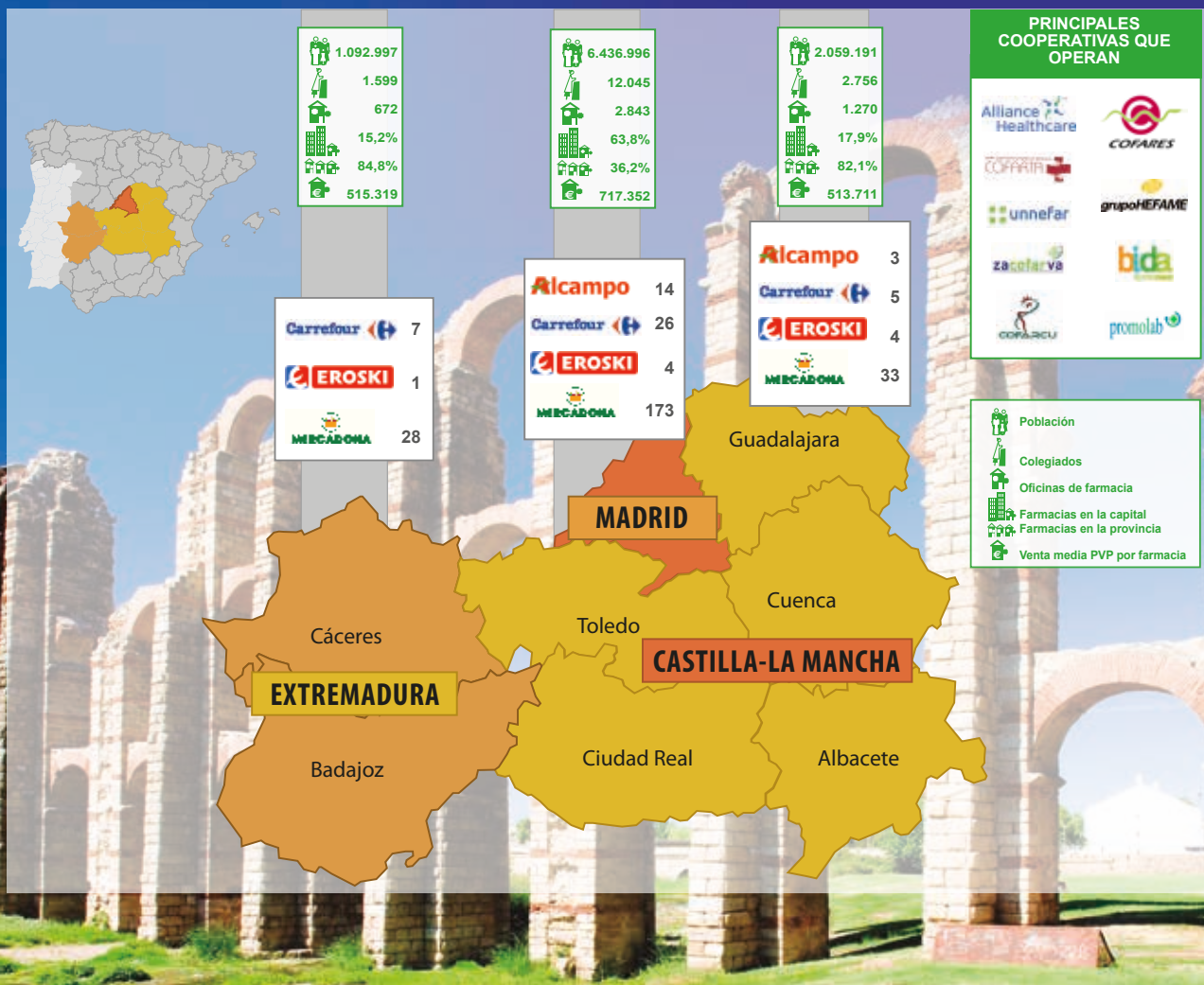
Fuente: Encuesta de Presupuestos Familiares (INE)

total de sus farmacias, destacando la provincia de Cuenca, con 49 farmacias afectadas que representan el 27,1% de las farmacias de la provincia. En Extremadura, son 42 las farmacias afectadas, el 6,3% del total de sus farmacias. El tamaño de la sala de ventas de las farmacias de las tres regiones se muestra de manera diferente en cada una de ellas, aunque en todas ellas predominan las salas de ventas

con un tamaño entre 25-50 m². En Madrid el 47% de las farmacias oscila entre 25-50 m², el 42% es menor de 25m², el 10% oscilan entre 50-100m² y el 1% supera los 100 m². En Castilla-La Mancha el 45% de las farmacias oscila entre 25-50 m², el 32% es menor de 25m², el 20% oscilan entre 50-100m² y el 3% supera los 100 m². Por último, en Extremadura el 62% de las farmacias oscila entre 25-50 m²,

Y COMUNIDAD DE MADRID

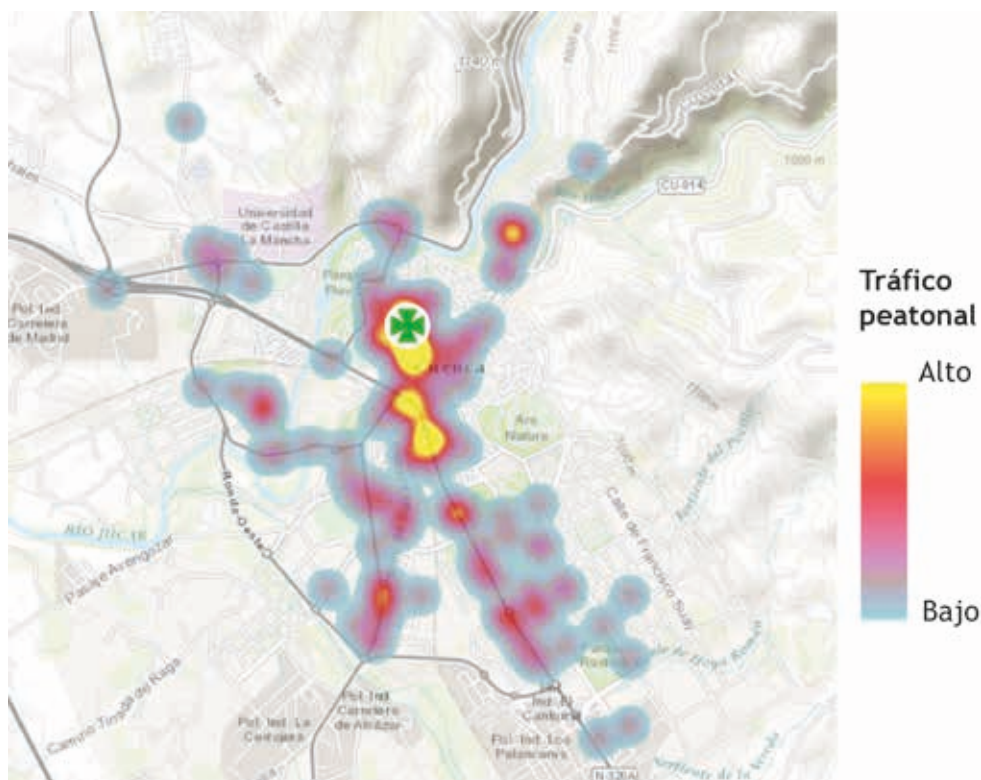
Población a 1/07/16, total	Población a 1/01/16, hombres	Población a 1/01/16, mujeres	Edad media de la población. 2016	Población extranjera a 1/01/15	Población extranjera a 1/01/15, hombres	Población extranjera a 1/01/15, mujeres	Esperanza de vida al nacimiento (2015), en años	Esperanza de vida después de los 65 años (2015) en años, hombres	Esperanza de vida después de los 65 años (2015), en años mujeres
46.468.102	22.890.383	23.733.999	42,7	4.601.272	2.334.083	2.267.189	82,98	19,2	23,4
6.442.356	3.098.631	3.368.365	42	792.627	379.366	413.261	84	19,6	23,62
2.044.853	1.022.722	1.018.909	42,3	167.728	86.988	80.740	82,8	19,1	22,49
1.082.063	539.239	548.539	43,4	33.368	16.749	16.619	82	18,22	22,12



el 30% es menor de 25m², el 6% oscilan entre 50-100m² y el 2% supera los 100 m².

La Comunidad de Madrid vuelve a sobresalir del resto de las comunidades en relación al número de habitantes por farmacia. A nivel nacional, la media de habitantes por farmacia es de 2.125, Madrid es la única de las tres que la supera con 2.264 habitantes por farmacia; por su parte Extremadura y Castilla-La Mancha cuentan con casi el mismo número de habitantes por farmacias, por debajo de la media nacional, 1.626 y 1.621 habitantes respectivamente.

Extremadura y Castilla-La Mancha son las comunidades autónomas de España con menor número de farmacéuticos por farmacias, con 1,6 y 1,7 respectivamente. En España la media de farmacéuticos es de 2,2 por farmacia, como acabamos de ver dos de las comunidades analizadas son las que menor número tienen, por el contrario, Madrid es la tercera comunidad con mayor número de farmacéuticos por farmacia, 2,7. Claramente vemos que, tanto por la alta competencia, como por la cantidad de población en la farmacia, Madrid cuenta con servicios más especializados en las farmacias para diferenciarse y llegar a su mercado potencial.



Ejemplo de GeoShopper farmacia de Cuenca: Estimación del tráfico peatonal ponderado entorno a la farmacia.

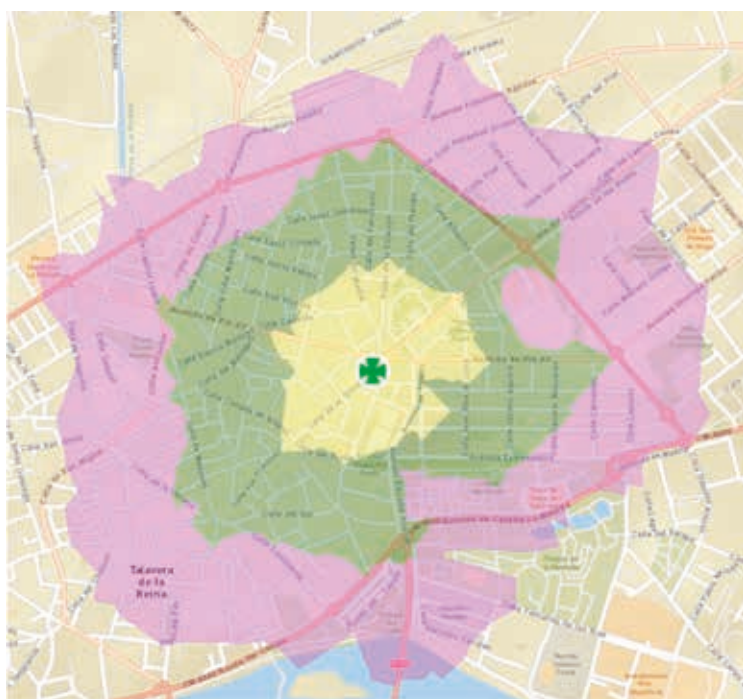
Especialización y servicios de la farmacia

GeoShopper, no sólo cuenta con información sociodemográfica, competitiva, o variables geográficas del entorno; también contiene información exclusiva y detallada de cada una de las farmacias de España, como el tamaño de la sala de ventas comentado en el punto anterior o su especialización en la amplia cartera de servicios de la farmacia. A continuación, describiremos la especialización en general de las farmacias de estos territorios.

En Madrid, sabemos que el 12% de sus farmacias tienen página web. El 10% de sus farmacias están especializadas en dermo y en nutrición, el 8% en ortopedia y el 7% en homeopatía. Un 7% cuenta con servicio de dietista, un 2% con asesoramiento dermatológico y un 6% realiza fórmulas magistrales.

En Castilla-La Mancha, el 9% de sus farmacias tienen página web. El 11% de sus farmacias están especializadas en nutrición, el 10% en dermo, el 8% en homeopatía y 5% en ortopedia. Un 5% cuenta con servicio de dietista, un 2% con asesoramiento dermatológico y un 9% realiza fórmulas magistrales. Dentro de la comunidad algunas de sus provincias superan relevantemente algunas de las especializaciones, por ejemplo, en Toledo el 14% tienen página web y en Guadalajara hay más farmacias especializadas en nutrición, dermo y homeopatía. En Extremadura el 15% tienen página web. El 8% de sus farmacias están especializadas en nutrición, el 7% en dermo, el 6% en homeopatía y el 5% en ortopedia. Un 5% cuenta con servicio de dietista y un 6% realiza fórmulas magistrales. En esta comunidad destaca Badajoz con un 17% de sus farmacias con página web.

Actualmente son 386 las farmacias que están autorizadas por la Agencia Española de Medicamentos y Productos Sanitarios para la venta online de medicamentos. Madrid junto con Cataluña son las comunidades con mayor número de farmacias registradas, el 26% (99 farmacias en Madrid) del total de las farmacias registradas, en total ambas comunidades representan el 52%. En Extremadura son 4 las farmacias registradas y en Castilla-La Mancha 16.



5 minutos 10 minutos 15 minutos

Ejemplo de GeoShopper farmacia de Talavera de la Reina (Toledo): distancia a 5, 10 y 15 minutos de la farmacia.

Qué es GeoShopper de Shoppertec

GeoShopper de Shoppertec, es probablemente la base de farmacias más completa para estimar el potencial de las farmacias e identificar aquellas de mayor potencial para cada categoría. Se combina un profundo conocimiento del cliente de la farmacia "el comprador" con más de 50.000 encuestas realizadas a compradores en los distintos canales, tanto en farmacia como canales competidores, en los últimos 4 años; herramientas de geomarketing que añaden información sociodemográfica y de entorno competitivo de las farmacias y de otros canales al nivel más desagregado posible, además de indicadores basados en variables observables.

GeoShopper es una herramienta imprescindible para dimensionar el potencial de cada farmacia, ayudar a las farmacias a verificar su entorno competitivo y las características de su clientela y a los laboratorios a segmentar las farmacias, dimensionar su red, u optimizar la cobertura actual visitando las farmacias de mayor potencial.

Shoppertec es una consultora estratégica y operativa especializada en conocer al comprador y el punto de venta, con amplia experiencia en optimizar la llegada a la farmacia.

La situación del sector farmacéutico en Madrid, Castilla-La Mancha y Extremadura

Si comenzamos revisando el histórico del gasto sanitario público desde 2010, con la crisis de nuestro país comenzó un decrecimiento en casi todas las comunidades. En 2014, últimos datos publicados por el Ministerio, vemos un crecimiento a nivel nacional del 1% respecto al año anterior y sólo cuatro comunidades de España decrecen respecto al año anterior. De nuestras comunidades, Madrid y Castilla-La Mancha se mantienen estables, siendo Extremadura la única de las tres que crece un 3% respecto a 2013. El gasto sanitario público per cápita a nivel nacional es de 1.221€ en 2014, en Madrid es de 1.211€, en Castilla-La Mancha 1.150 y en Extremadura 1.444€.

En el gasto farmacéutico también fue a partir de 2014 cuando volvió a tener un crecimiento en todas las comunidades. En los datos publicados de 2016, a nivel nacional se ha incrementado el gasto un 4% respecto a 2015. Castilla-La Mancha y Madrid han crecido por encima del valor nacional, un 5,6% y un 4,8% respectivamente, mientras que Extremadura crece un 3,3% por debajo del crecimiento nacional.

En la encuesta de presupuesto familiares del INE con relación al gasto por persona en medicamentos y otros productos farmacéuticos de 2015, Castilla-La Mancha es la comunidad autónoma que más ha

MADRID ES LA ÚNICA COMUNIDAD DE LAS ANALIZADAS QUE SUPERA LA MEDIA NACIONAL DEL GASTO MEDIO POR PERSONA

A 10 MINUTOS DE LA FARMACIA EL PODER ADQUISITIVO PER CÁPITA DE MADRID ES EL MAYOR DE LAS TRES COMUNIDADES, SUPERANDO AL NACIONAL UN 22% CON 14.301€ DE PODER ADQUISITIVO PER CÁPITA



reducido el gasto en medicamentos, con un decrecimiento del -9% respecto a 2014, con un gasto medio de 140,42€ por persona. Por su parte, Madrid es la única Comunidad de las analizadas que supera la media nacional del gasto medio por persona, 186,15€ vs 170,58€ y Extremadura crece un 3% con un gasto medio de 164,25€ por persona.

En resumen

A lo largo del artículo hemos ido descubriendo características clave de las tres comunidades y sus farmacias, que podemos resumir en las siguientes líneas.

Madrid es de las comunidades con mayor densidad con 802 habitantes/km² y su población está menos envejecida que la media nacional. A 10 minutos de la farmacia el poder adquisitivo per cápita de Madrid es el mayor de las tres comunidades, superando al nacional un 22% con 14.301€ de poder adquisitivo per cápita. En cuanto a la competencia y potencial de las farmacias, nos encontramos al ser una zona de alta concentración de población, con un alto nivel de competencia, con una media de 10 competidores y un IAM 8.

Es la comunidad con mayor número de farma-

cias en la capital, el 64% del total de sus farmacias y ha registrado 11 nuevas aperturas y 2 cierres en 2015. Es la tercera comunidad con mayor número de farmacéuticos por farmacia, 2,7, las farmacias de Madrid ofrecen servicios especializados. Madrid, de las tres comunidades analizadas, es la única que supera el gasto medio por persona en medicamentos y otros productos farmacéuticos nacional, 186,15€ vs 170,58€.

Castilla-La Mancha y Extremadura son las comunidades con menor densidad de España 26 habitantes/km² y con una población más envejecida que la media nacional. En Extremadura hay un alto porcentaje (42%) de población mayor de 50 años a 10 minutos de la farmacia, especialmente en Cáceres (45%). Tanto en Castilla-La Mancha como en Extremadura predominan los hogares pluripersonales, con tan sólo un 9-10% son unipersonales. En cuanto al tamaño de las farmacias, en Extremadura el 62% oscila entre 25-50m² y el Castilla-La Mancha un 20% oscilan entre 50-100m². Son las dos comunidades con menor número de farmacéuticos por farmacia, Extremadura 1,6 y Castilla-La Mancha 1,7. Extremadura destaca de las tres comunidades

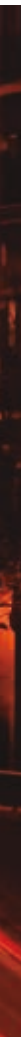


SIGRE.

	Nº Puntos Sigre 2015	nº Almacenes
Madrid (Comunidad de)	2.793	8
Castilla-La Mancha	1.214	-
Albacete	231	2
Ciudad Real	298	3
Cuenca	173	1
Guadalajara	143	1
Toledo	369	3
Extremadura	666	-
Badajoz	375	3
Cáceres	291	2
TOTALES	21.461	-

en mayor número de farmacias con página web (15%). En Castilla-La Mancha están más especializados en nutrición y dermo.

Sin duda, frente a la alta competencia y la alta concentración de población, las farmacias de Madrid han tendido a especializarse, mientras que las farmacias de Extremadura y Castilla-La Mancha deben seguir avanzando hacia la especialización. +



Madrid

Fuente:



Tel. 902 115 765
www.farmaconsulting.es

Interés de compra por tramos de facturación

Tramos de facturación	Nº solicitudes	%
Hasta 150.000 €	46	7,42%
150.000 - 300.000 €	86	13,87%
300.000 - 500.000 €	143	23,06%
500.000 - 700.000 €	153	24,68%
700.000 - 1.000.000 €	104	16,77%
1.000.000 - 1.500.000 €	50	8,06%
1.500.000 - 2.000.000 €	25	4,03%
Más de 2.000.000 €	13	2,10%
Total solicitudes de compra	620	100%

Distribución de inversores en función de su titularidad

	Nº	%
Inversores sin farmacia	217	85,43%
Inversores con farmacia	37	14,57%
Total compradores	254	100%

Clasificación de los inversores por sexo

	Nº	%
Hombres	170	66,93%
Mujeres	84	33,07%
Total compradores	254	100%

Nº inversores

Año	Nº inversores
Año 2013	167
Año 2014	259
Año 2015	211
Año 2016	254
Incremento	20,38%

Comunidad de residencia

Comunidad	Nº inversores	%
COMUNIDAD VALENCIANA	3	1,18%
MADRID	188	74,02%
ANDALUCÍA	13	5,12%
ARAGÓN	4	1,57%
CASTILLA-LEÓN	12	4,72%
PAÍS VASCO	1	0,39%
GALICIA	1	0,39%
CASTILLA-LA MANCHA	12	4,72%
MURCIA	1	0,39%
ASTURIAS	2	0,79%
EXTREMADURA	10	3,94%
CANARIAS	2	0,79%
RIOJA	2	0,79%
CANTABRIA	3	1,18%
Total	254	100%

Clasificación de los inversores según su edad

	Nº	%
< 30	48	18,90%
30-40	84	33,07%
40-50	55	21,65%
50-60	40	15,75%
> 60	27	10,63%
Total compradores	254	100%

Los madrileños fueron los más interesados en comprar farmacia en su Comunidad

El 74 % de los nuevos inversores del último año residían en Madrid.

La farmacia madrileña resultó muy atractiva para los farmacéuticos residentes en la Comunidad Autónoma, ya que de las 254 nuevas solicitudes de inversión recibidas por Farmaconsulting en el último año, el 74% procedieron de farmacéuticos residentes en la misma.

En cuanto al perfil del inversor, el 33 % de las demandas se concentraron en farmacéuticos con edad comprendida entre los 30 y 40 años. Siendo mayoritariamente los hombres los más interesados, acumulando el 67% de las demandas.

La farmacia más atractiva para estos inversores es la que se encuentra en los tramos de facturación que van desde 300.000€ hasta 700.000€, concentrando el 48% de las solicitudes.

Por último, encontramos que el 15% de los nuevos inversores que se interesaron en el último año por la compra de farmacia en Madrid eran propietarios de otra farmacia en el momento de la solicitud.

Interés de compra por tramos de facturación

Tramos de facturación	Nº solicitudes	%
Hasta 150.000 €	10,21%	7,42%
150.000 - 300.000 €	18,31%	13,87%
300.000 - 500.000 €	25,70%	23,06%
500.000 - 700.000 €	21,48%	24,68%
700.000 - 1.000.000 €	13,38%	16,77%
1.000.000 - 1.500.000 €	6,34%	8,06%
1.500.000 - 2.000.000 €	2,82%	4,03%
Más de 2.000.000 €	1,76%	2,10%
Total solicitudes de compra	100%	100%

Distribución de inversores en función de su titularidad

	Nº	%
Inversores sin farmacia	97	86,61%
Inversores con farmacia	15	13,39%
Total compradores	112	100%

Clasificación de los inversores por sexo

	Nº	%
Hombres	72	64,29%
Mujeres	40	35,71%
Total compradores	112	100%

Nº inversores

Año	Nº inversores
Año 2013	56
Año 2014	85
Año 2015	81
Año 2016	112
Incremento	38,27%

Comunidad de residencia

Comunidad	Nº inversores	%
CATALUÑA	1	0,89%
COMUNIDAD VALENCIANA	10	8,93%
MADRID	34	30,36%
ANDALUCÍA	6	5,36%
ARAGÓN	1	0,89%
CASTILLA-LEÓN	3	2,68%
PAÍS VASCO	1	0,89%
CASTILLA-LA MANCHA	46	41,07%
MURCIA	4	3,57%
ASTURIAS	1	0,89%
EXTREMADURA	4	3,57%
CANARIAS	1	0,89%
Total	112	100%

Clasificación de los inversores según su edad

	Nº	%
< 30	22	19,64%
30-40	45	40,18%
40-50	21	18,75%
50-60	13	11,61%
> 60	11	9,82%
Total compradores	112	100%

Incrementa el interés por la compra de farmacia en Castilla-La Mancha

112 nuevos inversores se pusieron en contacto con Farmaconsulting en el último año, interesados en la inversión en dicha comunidad.

La farmacia castellano manchega recupera su interés en el último año. Entre los farmacéuticos más interesados se encuentran los residentes en su comunidad, que suponen el 41 % de las solicitudes, les siguen los farmacéuticos madrileños con un 30 % de las demandas.

En lo referente al perfil del inversor, los hombres mostraron un mayor interés por la inversión en esta comunidad, concretando el 64 % de las demandas. El rango de

edad mayoritario es el comprendido entre los 30 y 40 años (40% de las solicitudes). Si atendemos a la facturación, las nuevas solicitudes se centraron en un 47% en farmacias de 300.000 € a 700.000 €.

Finalmente, vemos que el 13% de las demandas fueron realizadas por farmacéuticos interesados en cambiar su farmacia actual por otra en esta Comunidad Autónoma.

Extremadura

Fuente:



Tel. 902 115 765
www.farmaconsulting.es

Interés de compra por tramos de facturación

Tramos de facturación	Nº solicitudes	%
Hasta 150.000 €	11	13,41%
150.000 - 300.000 €	13	15,85%
300.000 - 500.000 €	19	23,17%
500.000 - 700.000 €	17	20,73%
700.000 - 1.000.000 €	12	14,63%
1.000.000 - 1.500.000 €	7	8,54%
1.500.000 - 2.000.000 €	2	2,44%
Más de 2.000.000 €	1	1,22%
Total solicitudes de compra	82	100%

Comunidad de residencia

Comunidad	Nº inversores	%
MADRID	3	9,38%
ANDALUCÍA	5	15,63%
CASTILLA-LEÓN	2	6,25%
CASTILLA-LA MANCHA	2	6,25%
EXTREMADURA	19	59,38%
CANARIAS	1	3,13%
Total	32	100%

Distribución de inversores en función de su titularidad

	Nº	%
Inversores sin farmacia	28	87,50%
Inversores con farmacia	4	12,50%
Total compradores	32	100%

Clasificación de los inversores según su edad

	Nº	%
< 30	5	15,63%
30-40	21	65,63%
40-50	4	12,50%
50-60	1	3,13%
> 60	1	3,13%
Total compradores	32	100%

Clasificación de los inversores por sexo

	Nº	%
Hombres	17	53,13%
Mujeres	15	46,88%
Total compradores	32	100%

Nº inversores

Año 2013	28
Año 2014	51
Año 2015	26
Año 2016	32
Incremento	23,08%

Los farmacéuticos extremeños, los más interesados en la compra de farmacia en su comunidad.

El 59% de los nuevos inversores interesados en comprar farmacia en Extremadura residían en dicha comunidad.

Los farmacéuticos extremeños ven con gran atractivo la compra de farmacia en su comunidad, agrupando el 59% de las demandas recibidas por Farmaconsulting en el último año.

Si observamos el perfil de los inversores, podremos ver que el 66% de las solicitudes se repartió entre los farmacéuticos con edades comprendidas entre los 30 y 40 años, estando muy equilibrado entre mujeres y hombres, con un 47% y un 53 % respectivamente.

El 43% de las solicitudes están dirigidas hacia farmacias de facturación media y media-baja, concretamente aquellas que se sitúan entre 300.000 € y 700.000 €. Los nuevos inversores que se interesaron el año pasado por una farmacia en Extremadura, que además son titulares de otra farmacia, suponen el 12% del total, porcentaje inferior al de otras comunidades y a la media a nivel nacional.