

Del centro a la periferia

ESTE MES ANALIZAMOS LAS FARMACIAS DE LA COMUNIDAD DE MADRID, CASTILLA-LA MANCHA Y EXTREMADURA. TRES TERRITORIOS DEL CORAZÓN DE LA PENÍNSULA CON CARACTERÍSTICAS MUY DISPARES, ENCONTRÁNDOSE LA CAPITAL MUY POR ENCIMA DE LA MEDIA EN CASI TODAS LAS VARIABLES DE POBLACIÓN.

Por lo que se refiere a los datos económicos relativos al gasto farmacéutico, se ha experimentado un crecimiento en todos los territorios mencionados en 2017 respecto a 2016. Mientras que el crecimiento nacional es del 2,6%, Extremadura crece un 1,05%, y Castilla-La Mancha y Madrid lo hacen un 2,92% y un 3,02% respectivamente, un valor por encima del crecimiento nacional. En cuanto al número de recetas facturadas, las cifras son mucho más prudentes. Aunque en el total nacional se produce un pequeño incremento en 2017 con respecto a 2016 (0,77%), son muchas las regiones que ven decrecer esta variable. En el caso de las comunidades que analizamos hoy, Castilla-La Mancha y Madrid crecen ligeramente (0,76% y 0,97%), mientras que en Extremadura la cifra disminuyó (-0,15%). Tras este análisis general, empezaremos hablando de las características del entorno de estos territorios a 10 minutos de sus farmacias, para continuar con un análisis más exhaustivo,

conociendo el potencial, la especialización y la situación actual de las farmacias de estas comunidades.

El entorno a 10 minutos andando de la farmacia

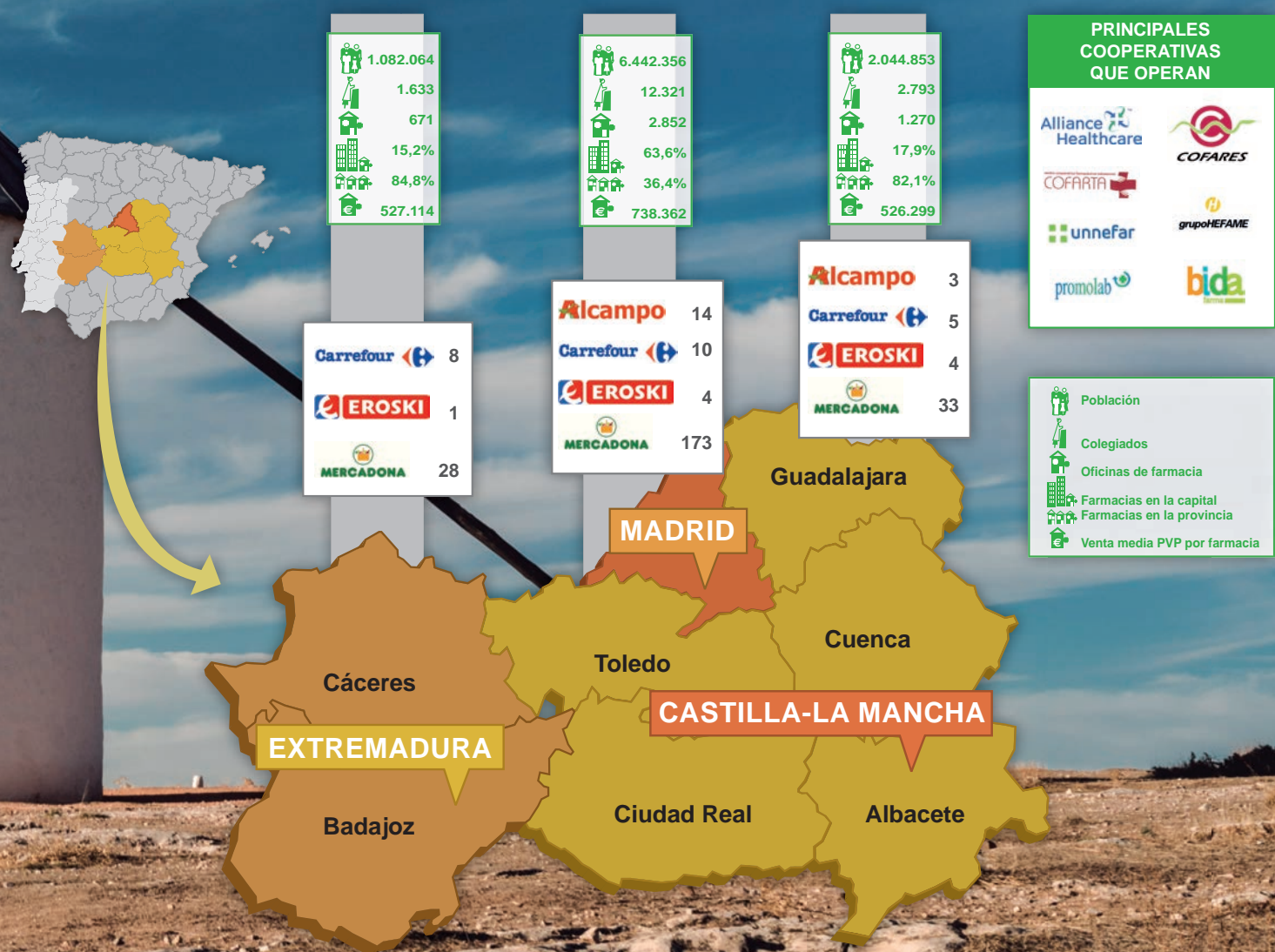
La información del entorno de la farmacia a 10 minutos andando es información clave que puede ayudarnos a entender mejor el negocio de la farmacia en cada ubicación y sus oportunidades. La consultora Shoppertec cuenta con información detallada de cada una de las farmacias del universo nacional y de su entorno. Gracias al desarrollo de su herramienta Geoshopper es posible combinar diversas fuentes, y a través de la geolocalización adquirir un conocimiento enriquecido de cada una de las farmacias de España.

Gracias a su estudio Farma Shopper, un estudio acerca del comprador de la farmacia, sabemos que el 62% de los compradores viven a menos de 10 minutos andando, y que el 69% viene an-

dando. Normalmente Shoppertec, en sus proyectos, mide la distancia andando a la farmacia en un tiempo de 5, 10 y 15 minutos andando. En este artículo nos centramos en la información a una distancia de 10 minutos andando, que nos permite definir un perfil aproximado del comprador habitual y potencial.

Algunas de las informaciones que podemos saber de los compradores que se encuentran en el entorno cercano de la farmacia son: el gasto per cápita, la edad y sexo, el nivel de estudios o el tamaño y tipología de sus hogares. En cuanto a la farmacia, podemos saber su entorno competitivo, la estimación del tráfico peatonal o el potencial de la farmacia. Toda esta información adquirida podemos compararla a nivel del municipio, provincia, comunidad autónoma o nacional.

En este artículo queremos dar una visión general del entorno de la farmacia en cada una de las comunidades y de sus provincias, destacando las diferencias y semejanzas entre ellas. Siempre



hablaremos de valores ponderados que nos permiten crear un esquema inicial sobre el que analizar cada caso particular.

Comenzando por el poder adquisitivo, a nivel nacional la media es de 10.960€ a 10 minutos de la farmacia. Madrid es la única de estas CCAA que lo supera, y lo hace de manera notable, un 31% (14.306€). Las otras dos comunidades que analizamos hoy se encuentran en el otro extremo. Asturias es un 14% menor (9.385€), siendo Toledo la provincia con menor poder adquisitivo; y en Extremadura es un 21% menor (8.645€), siendo Cáceres la provincia que presenta una cifra más baja (8.433€).

Otro de los aspectos más importantes a tener en cuenta en el entorno de la farmacia es su población. A 10 minutos de la farmacia la media nacional es de 1.571 personas por farmacia, en el caso de estos territorios volvemos a encontrar diferencias marcadas entre Madrid, por un lado, y Castilla-La Mancha y Extremadura por otro. Madrid supera con creces la media nacional, alcanzando la cifra de 1.850 personas por farmacia. Las otras dos comunidades se encuentran por debajo de la media nacional, Castilla-La Mancha con 1.080 personas por farmacia, (un 31% debajo de la media), siendo especialmente significativo el caso de la pro-



LOS HOGARES EN ESTAS COMUNIDADES SE ENCUENTRAN, EN TODOS LOS CASOS, LIGERAMENTE POR ENCIMA DE LA MEDIA NACIONAL (2,50) EN CUANTO A SU TAMAÑO

vincia de Cuenca, con 791 habitantes por farmacia (un 50% menos que la media nacional); y Extremadura con 1.192 personas, que supone un 24% por debajo de la media española. Madrid también supera la media (300) en cuanto a personas mayores de 64 años en el entorno a 10 minutos andando de la farmacia (341) y en el número de personas de 50 a 64 años (354). Tanto en Castilla-La Mancha como en Extremadura no se supera la media nacional.

Los hogares en estas comunidades se encuentran, en todos los casos, ligeramente por encima de la media nacional (2,50) en cuanto a su tamaño. En la Comunidad de Madrid, la cifra alcanza 2,52 personas de media, aunque también crece la cifra de hogares unipersonales (30,9%) que supera la media nacional (29,3%). En el caso de Castilla-La Mancha, el tamaño está en 2,55 personas, con un porcentaje de hogares unipersonales a la baja (26,2%); y en Extremadura la media de personas por hogar es de 2,51, con un 30,2% de hogares unipersonales.

El potencial de la farmacia

Geoshopper no solo nos aporta información relacionada con la población que encontramos en el entorno cercano de la farmacia, también per-

mite conocer características detalladas de la farmacia y su competencia. Shoppertec ha desarrollado el IAM (Indicador de Actividad de Marca), que indica la presencia de marcas de una farmacia. Actualmente está elaborado en base a 94 marcas auditadas, el IAM de una farmacia nos indicará su potencial en determinada categoría. Este indicador varía de 0 a 100. Alcanzaría un valor de 100 si todas las marcas analizadas (94 actualmente) estuvieran presentes en una farmacia y 0 si no hubiera ninguna presente.

A nivel nacional nos encontramos con un IAM medio 7, en Madrid el IAM medio es de 9, muy por encima de la media; mientras que en Castilla-La Mancha es de 5 (solo Guadalajara alcanza el 6), y en Extremadura es de 4. Claramente, las farmacias madrileñas están mejorando su actividad en Consumer Health, con un mayor número de marcas en sus farmacias.

El nivel de competencia a 10 minutos es otro de los indicadores más relevantes a la hora de determinar el potencial de una farmacia. El promedio de competidores a nivel nacional es de 6 farmacias a los 10 minutos de la farmacia. Madrid supera con creces la media nacional, con 10 competidores a 10 minutos, mientras que en Castilla-La Mancha desciende a 4 competidores de media, y en Extremadura se reduce enormemente, hasta los 3. Observamos que la situación de la competencia es muy dispar en las comunidades estudiadas hoy.

Especialización y servicios de la farmacia

Otra de las informaciones que contempla Geoshopper, es información exclusiva y detallada de cada una de las farmacias de España, como el tamaño de la sala de ventas o su especialización en la amplia cartera de servicios de la farmacia. A continuación, describiremos la especialización en general de las farmacias de estos territorios.

En la Comunidad de Madrid, apenas el 12% de sus farmacias tienen página web, por debajo de la media nacional, que se sitúa en el 15%. El 10% de sus farmacias están especializadas en dermo, el 10% en nutrición y el 8% en homeopatía. En todos los parámetros se encuentra por debajo de la media nacional.

En Castilla-La Mancha el 11% de sus farmacias tienen página web. El 10% de sus farmacias están especializadas en dermo, el 8% en homeopatía y el 11% en nutrición.

En Extremadura el 17% de sus farmacias tienen página web. El 8% de sus farmacias están especializadas en nutrición, el 7% en dermo, y el 6% están especializadas en homeopatía.

Actualmente son 459 las farmacias que están autorizadas por la Agencia Española de Medicamentos y Productos Sanitarios para la venta online de medicamentos sin receta. En Madrid son 101 las farmacias registradas, lo que representa un 22% del total, en Castilla-La Mancha 2 y en Extremadura 5.

Análisis de las farmacias en Madrid, Castilla-La Mancha y Extremadura

En la última publicación del Consejo General de Colegios Oficiales de Farmacéuticos declaraban a diciembre de 2016 que eran 21.968 las farmacias activas en España, el 13% se encuentra en Madrid (2.852 farmacias), el 6% en Castilla-La Mancha (1.270), y el 3% en Extremadura (671 farmacias).

Otro dato destacable del informe del CGCOF es el número de habitantes por farmacia en estas comunidades. En Madrid hay 2.268 habitantes por farmacia y 4,4 farmacias por cada 10.000

habitantes. En Castilla-La Mancha hay 1.608 habitantes por farmacia y 6,2 farmacias por cada 10.000 habitantes. Por último, en Extremadura hay 1.621 habitantes por farmacia y 6,2 farmacias por cada 10.000 habitantes.

En Madrid se abrieron 12 farmacias nuevas en 2016, y se cerraron 3, además de producirse 27 traslados. Por otro lado, son 34 las farmacias que se encuentran en situación VEC, lo que representa un 1,2% de las farmacias madrileñas. En Castilla-La Mancha no se ha registrado ningún cierre ni ninguna nueva apertura, pero sí 5 traslados y 148 farmacias en situación VEC, lo que supone un elevado 11,7% del total de oficinas de farmacia de la comunidad. En Extremadura se ha registrado un cierre definitivo y ninguna apertura y hay 42 farmacias en situación VEC, un 6,3%.

El tamaño de las salas de ventas de las farmacias en estas comunidades es muy diferente,

aunque todas coinciden en elegir mayoritariamente la misma opción. En Madrid el 37% de las farmacias tiene una sala de ventas con un tamaño entre los 25 y los 50 m²; en Castilla-La Mancha este tamaño es el elegido por el 18% de las oficinas, y en Extremadura es el 32% de farmacias que apuesta por esta dimensión.

Mientras que la media nacional de farmacéuticos por farmacia es de 2,3, en Madrid encontramos 2,8 farmacéuticos por farmacia; en Castilla-La Mancha son 1,6 farmacéuticos por farmacia y en Extremadura 1,7.

En resumen

Como es lógico, la comparativa entre la capital y comunidades periféricas, con una población mucho menor y unas características completamente diferentes, resulta como mínimo dispar. La tasa de envejecimiento elevada, sin embargo, afecta de manera más pronunciada a Madrid, igual que sucede con el elevado número de competidores, que sin duda contrarrestan el mayor poder adquisitivo de los pacientes de las farmacias de la capital con respecto a las otras comunidades.

A pesar de estas circunstancias, por ejemplo Extremadura nos sorprende con una tasa de farmacias con página web más elevada no solo que Madrid, sino que la media nacional, confirmando que la actualización y la apuesta por una farmacia moderna y del siglo XXI es la opción que muchos farmacéuticos de provincias eligen para situarse en el mercado y competir en igualdad de condiciones, ayudados por las herramientas que la tecnología pone al alcance de todos. +

**MADRID SUPERA CON
CRECES LA MEDIA, CON
10 COMPETIDORES A 10
MINUTOS, MIENTRAS
QUE EN CASTILLA-LA
MANCHA DESCIEDE A
4, Y EN EXTREMADURA
HASTA LOS 3**

