

# Andalucía es la comunidad autónoma con más farmacias, Ceuta y Melilla van a la cola

EN ESTE ARTÍCULO VAMOS A ANALIZAR LAS FARMACIAS DE LAS COMUNIDADES DE ANDALUCÍA, CANARIAS Y LAS CIUDADES AUTÓNOMAS DE CEUTA Y MELILLA. EMPEZAREMOS HABLANDO DE LAS CARACTERÍSTICAS DEL ENTORNO DE ESTOS TERRITORIOS A 10 MINUTOS DE SUS FARMACIAS Y SEGUIREMOS CON UN ANÁLISIS MÁS EXHAUSTIVO DE SUS FARMACIAS DESCRIBIENDO SU POTENCIAL, SU ESPECIALIZACIÓN Y SU SITUACIÓN ACTUAL.

## Entorno a 10 minutos andando de la farmacia

La información del entorno de la farmacia a 10 minutos andando es información clave que puede ayudarnos a entender mejor el negocio de la farmacia en cada ubicación y sus oportunidades. La consultora Shoppertec cuenta con información detallada de cada una de las farmacias del universo nacional y de su entorno. Gracias al desarrollo de su herramienta Geoshopper es posible combinar diversas fuentes y a través de la geolocalización adquirir un conocimiento enriquecido de cada una de las farmacias de España. En su estudio Farma Shopper 2018, estudio del comprador de la farmacia, sabemos que el 76% de los compradores viven a menos de 10 minutos andando y que el 75% viene andando. Normalmente Shoppertec en sus proyectos utiliza la distancia andando a la farmacia en un tiempo de 5, 10 y 15 minutos andando. En este artículo nos centramos en la información a una distancia de 10 minutos andando, que nos permite definir un perfil aproximado del comprador habitual y potencial.

Algunas de las informaciones que podemos saber de los compradores que se encuentran en el entorno cercano de la farmacia son: el gasto per cápita, la edad y sexo, el nivel de estudios o el tamaño y tipología de sus hogares. En cuanto a la farmacia, podemos saber su entorno competitivo, la estimación del tráfico peatonal o el potencial de la farmacia. Toda esta información adquirida podemos compararla a nivel del municipio, provincia, comunidad autónoma o nacional.

En este artículo queremos dar una visión general del entorno de la farmacia en cada una de las comunidades y ciudades autónomas, destacando las diferencias y semejanzas entre ellas. Siempre hablaremos de valores ponderados que nos permitan crear un esquema inicial sobre el que analizar cada caso particular. Empezamos hablando del poder adquisitivo de la población a 10 minutos andando de la farmacia, donde Andalucía (11.118), Canarias (12.050), Ceuta (11.688) y Melilla (11.584) están por encima de la media nacional (10.960). La población a 10 minutos andando de la farmacia en Ceuta (2.984) y Melilla (2.781) es muy superior a la media (1.571). Andalucía y Canarias también están por encima. Los hogares de Ceuta (3,60), Melilla (3,20), Andalucía (2,66) y Canarias (2,67) están por encima de la media en España (2,50). En cuanto a número de hogares unipersonales amabas Ceuta, Melilla y Andalucía se encuentran por debajo, mientras que Canarias está muy por encima 34,9% vs 26,05%.

## El potencial de la farmacia

Geoshopper también nos permite conocer el potencial de una farmacia y el de su competencia gracias a su IAM (Indicador de Actividad de Marca). Este indicador desarrollado por Shoppertec refleja la presencia de marcas de una farmacia. Actualmente está elaborado en base a 94 marcas auditadas, y el IAM de una farmacia nos indicará su potencial en determinada categoría. Este indicador varía de 0 a 100. Alcanzaría un valor de 100 si todas las marcas analizadas (94 actualmente) estuvieran presentes en una farmacia y 0 si no hubiera ninguna presente. A nivel nacional nos encontramos con IAM medio 7. Melilla destaca con un IAM de 14, lo que evidencia que incluyen una gran cantidad



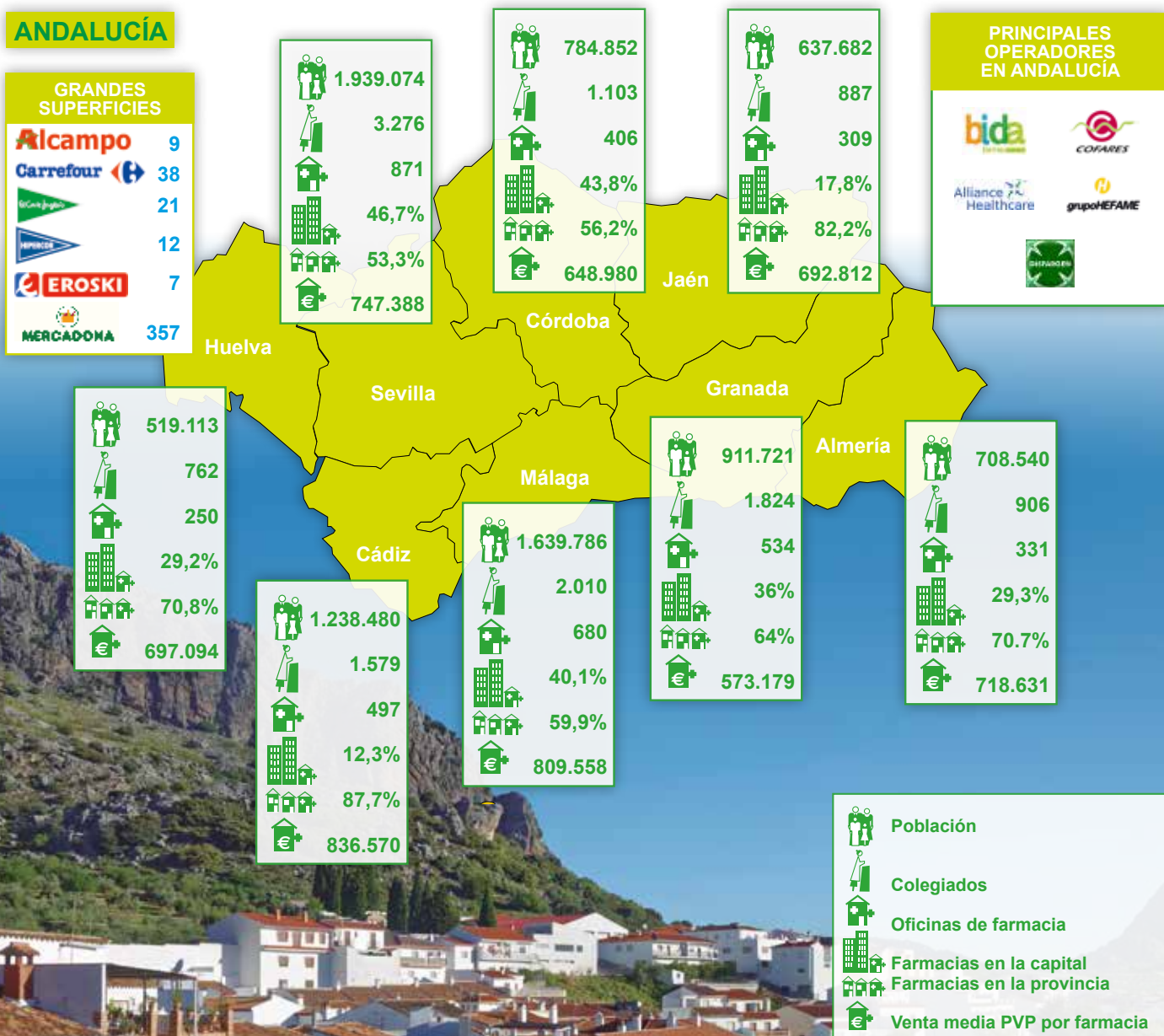
# ACTUALMENTE HAY EN ESPAÑA 499 FARMACIAS AUTORIZADAS POR LA AGENCIA ESPAÑOLA DEL MEDICAMENTO Y PRODUCTOS SANITARIOS PARA LA VENTA ONLINE DE MEDICAMENTOS SIN RECETA

de marcas en las farmacias. Canarias y Andalucía se encuentran con 6 donde entre las provincias andaluzas Cádiz y Málaga destacan con 7 situándose en la media del país. Ceuta cuenta con un IAM 8. Otro de los indicadores más relevantes a la hora de determinar el potencial de una farmacia es el número de competidores a 10 minutos. El nivel de competencia dependiendo de la zona donde se encuentre la farmacia

puede ser crítico, reduciendo drásticamente el número de habitantes a 10 minutos de la farmacia, aunque también puede ser un efecto multiplicador, ya que si nos encontramos en una zona de gran tránsito la población se reparte equitativamente entre las farmacias. Igualmente, cuanto más alto es el potencial de competencia, mayores tienen que ser los esfuerzos de las farmacias en diferenciarse con su especialización y servicio. El promedio de competidores a nivel nacional es de 6 farmacias a los 10 minutos de la farmacia. Andalucía y Melilla se sitúan en la media con 6, mientras que Ceuta y Canarias tienen 4.

## Especialización y servicios de la farmacia

Otra de las informaciones que contempla Geoshopper, es información exclusiva y detallada de cada una de las farmacias de España, como el tamaño de la sala de ventas o su especialización en la amplia cartera de servicios de la farmacia. A continuación, describiremos la especialización





en general de las farmacias de estos territorios. En Andalucía el 12% de las farmacias están especializadas en dermo, el 11% en nutrición y el 8 % en Homeopatía. En Melilla principalmente en dermo y nutrición. En Ceuta destaca la alta especialización en Homeopatía (24%). En Canarias la especialización es prácticamente igual en las tres categorías analizadas. Actualmente hay en España 499 farmacias autorizadas por la Agencia Española del medicamento y Productos Sanitarios para la venta online de medicamentos sin receta. Andalucía cuenta con 42 farmacias autorizadas, y Canarias 11. Mientras que Ceuta y Melilla no tienen ninguna. De las provincias andaluzas destaca Málaga con 11. En Canarias, Ceuta y Melilla el 17% de sus farmacias tienen página web. En Andalucía son un 15%, igual que la media nacional.

### **Análisis de las farmacias en Andalucía, Canarias, Ceuta y Melilla**

En el último informe de farmacias publicado por el Consejo General de Colegios Oficiales de Farmacéuticos se declara que a diciembre de 2017 el número de farmacias activas en España ascendía a 22.046 farmacias, 78 más que en 2016. Andalucía con 3.878 farmacias es la autonomía con mayor número, que con Cataluña (3.196), la Comunidad de Madrid (2.861) y la Comunidad Valenciana (2.358) acumulan el 55,8 % del total. Ceuta (24) y Melilla (22) presentan el menor número de farmacias. Canarias tiene 762 farmacias situándose en la mitad de la tabla.

Otro dato importante que recoge este informe del CGCOF es el número de habitantes por farmacia.

Ceuta (3.540), Melilla (3.915) y Canarias (2.767) presentan la mayor concentración de población por farmacia. Andalucía tiene 2.135 habitantes por farmacia, y 4,6 farmacias por cada 10.000 habitantes. Canarias tiene 3,6, Ceuta 2,8 y Melilla 2,6 mientras que la

media nacional está en 4,7 farmacias por 10.000 habitantes.

Durante 2017 en España han abierto 104 nuevas farmacias y han cerrado 26. Andalucía es de las comunidades que presentan más cierres (4) que aperturas (3), siendo 2 los cierres definitivos. Canarias concentra el 54% de las aperturas, con 56 nuevas farmacias de las 104 farmacias abiertas en España. Ceuta y Melilla

no presentan ningún cierre ni apertura. En promedio, en España hay 2,3 farmacéuticos por farmacia comunitaria. Canarias con 2,9 farmacéuticos por farmacia es de las comunidades con mayor promedio. Andalucía y Ceuta con 2,3 se sitúan en la media nacional, mientras que Melilla se sitúa por encima con 2,7 farmacéuticos por farmacia.

### **En resumen**

Todas las regiones presentan una población a 10 minutos andando de la farmacia superior a la media nacional, siendo los hogares de todas ellas de gran tamaño. En cuanto al número de competidores Andalucía y Melilla tienen 6, situándose en la media nacional, mientras que Ceuta y Canarias están por debajo con 4. Respecto al potencial de las farmacias son Ceuta con 8 y Melilla con 14 las que destacan entre las regiones analizadas. Andalucía es la comunidad autónoma con mayor número de farmacias, mientras que Ceuta y Melilla son las que menos presentan. Canarias concentra el 56% de las nuevas aperturas y Andalucía es la comunidad con más cierres que aperturas. +

**ANDALUCÍA CON 3.878 FARMACIAS ES LA AUTONOMÍA CON MAYOR NÚMERO, QUE CON CATALUÑA (3.196), LA COMUNIDAD DE MADRID (2.861) Y LA COMUNIDAD VALENCIANA (2.358) ACUMULAN EL 55,8 % DEL TOTAL**



# EL ENTORNO A 10 MINUTOS ANDANDO DE LA FARMACIA:



## POBLACIÓN POR FARMACIA

	Población Total	PT > 64 años	PT 50-64 años	Mujeres 25-55 años
Nacional	1571	304	313	344
Andalucía	1648 ↑	287 ↓	326 ↑	362 ↑
Almería	1579 ↑	234 ↓	290 ↓	349 ↑
Cádiz	1919 ↑	321 ↑	385 ↑	425 ↑
Córdoba	1494 ↓	288 ↓	305 ↓	317 ↓
Granada	1223 ↓	226 ↓	246 ↓	265 ↓
Huelva	1670 ↑	280 ↓	318 ↑	376 ↑
Jaén	1568 ↓	303 ↓	323 ↑	324 ↓
Málaga	1783 ↑	315 ↑	355 ↑	399 ↑
Sevilla	1761 ↑	299 ↓	342 ↑	392 ↑
Canarias	1836 ↑	292 ↓	375 ↑	438 ↑
Las Palmas	2013 ↑	306 ↑	412 ↑	482 ↑
Tenerife	1668 ↑	278 ↓	340 ↑	395 ↑
Ceuta	2984 ↑	347 ↑	550 ↑	622 ↑
Melilla	2781 ↑	299 ↓	495 ↑	586 ↑



## TIPOLOGÍA DE HOGAR Y CAPACIDAD DE GASTO

	Poder adquisitivo (€)	Tamaño del hogar	Hogares unipersonales
Nacional	10960	2,50	26,5%
Andalucía	11118 ↑	2,66 ↑	22,4% ↓
Almería	11904 ↑	2,76 ↑	21,4% ↓
Cádiz	10080 ↓	2,94 ↑	19,5% ↓
Córdoba	11179 ↑	2,66 ↑	21,1% ↓
Granada	11040 ↑	2,51 ↑	25,6% ↓
Huelva	10980 ↑	2,75 ↑	20,3% ↓
Jaén	10505 ↑	2,52 ↑	20,4% ↓
Málaga	10772 ↓	2,61 ↑	23,8% ↓
Sevilla	11943 ↑	2,62 ↑	22,7% ↓
Canarias	12050 ↑	2,67 ↑	34,9% ↑
Las Palmas	12050 ↑	2,67 ↑	34,9% ↑
Tenerife	11640 ↑	2,60 ↑	27,1% ↑
Ceuta	11688 ↑	3,60 ↑	20,1% ↓
Melilla	11584 ↑	3,20 ↑	22,4% ↓



## COMPETIDORES A 10 MINUTOS

	Nº COMPETIDORES
Nacional	6
Andalucía	6
Almería	5
Cádiz	5
Córdoba	6
Granada	7
Huelva	4
Jaén	5
Málaga	6
Sevilla	7
Canarias	4
Las Palmas	4
Tenerife	4
Ceuta	4
Melilla	6

IAM\*

## EL POTENCIAL DE LA FARMACIA

	IAM MEDIO
Nacional	7
Andalucía	6
Almería	6
Cádiz	7
Córdoba	6
Granada	6
Huelva	6
Jaén	6
Málaga	7
Sevilla	6
Canarias	6
Las Palmas	6
Tenerife	6
Ceuta	8
Melilla	14

# ANÁLISIS DE LAS FARMACIAS:



## GASTO SANITARIO PÚBLICO 2016

	Millones € 2016	% Var. 2016/2015	GSP pc (€) 2016
Nacional	61.627.004	1,45%	1.324
ANDALUCÍA	9.331.856	1,90%	1.113
CANARIAS	2.792.740	1,73%	1.324



## GASTO FARMACÉUTICO PÚBLICO 2017

	Millones € 2017	% Var. 2017/2016	GSP pc (€) 2017
Nacional	10.171	2,60	10,99
ANDALUCÍA	1.761	3,13	10,31
CANARIAS	471	3,83	10,78
CEUTA	15	3,35	12,32
MELILLA	14	5,61	13,12



## ESPECIALIZACIÓN Y SERVICIOS DE LA FARMACIA

	DERMO			NUTRICIÓN			HOMEOPATÍA			VENTA ONLINE *nº de farmacias		PÁGINA WEB	
Nacional	13%	13%	10%	499	15%								
ANDALUCÍA	12%	11%	8%	42	15%								
Almería	13%	12%	12%	3	18%								
Cádiz	11%	10%	8%	4	17%								
Córdoba	13%	12%	5%	7	18%								
Granada	14%	13%	10%	8	9%								
Huelva	10%	9%	5%	1	8%								
Jaén	17%	13%	8%	2	19%								
Málaga	12%	12%	9%	11	17%								
Sevilla	9%	8%	6%	6	13%								
Canarias	21%	22%	19%	11	17%								
Las Palmas	18%	20%	14%	4	15%								
Tenerife	25%	25%	23%	7	15%								
Ceuta	13%	8%	24%	0	17%								
Melilla	23%	23%	9%	0	17%								



## FARMACIAS EN ANDALUCÍA, CANARIAS, CEUTA Y MELILLA

	OFICINAS FARMACIA	POBLACIÓN POR FARMACIA	FCOS. POR FARMACIA	COLEGIADOS	C. ATENCIÓN PRIMARIA
Nacional	22046	2112	2,2	72500	13162
Andalucía	3878	2135	2,3	12347	1517
Almería	331	1783	2,1	906	227
Cádiz	497	2.494	2,4	1579	131
Córdoba	406	1941	1,9	1103	142
Granada	534	1710	2,4	1824	330
Huelva	250	2076	2,3	762	126
Jaén	309	2082	2,1	887	195
Málaga	680	2398	2	2010	180
Sevilla	871	2227	2,7	3276	186
Canarias	762	2772	2,9	2905	262
Las Palmas	371	2966	2,3	1158	119
Tenerife	391	2577	3,3	1747	143
Ceuta	22	3915	2,3	82	3
Melilla	24	3540	2,7	78	4

Fuente: Shoppertec, AEMPS, Ministerio de Sanidad (Estadísticas de Gasto Sanitario Público, datos de facturación de recetas y centros de atención primaria) y CGCOF.  
\*Venta online de medicamentos no sujetos a prescripción médica.