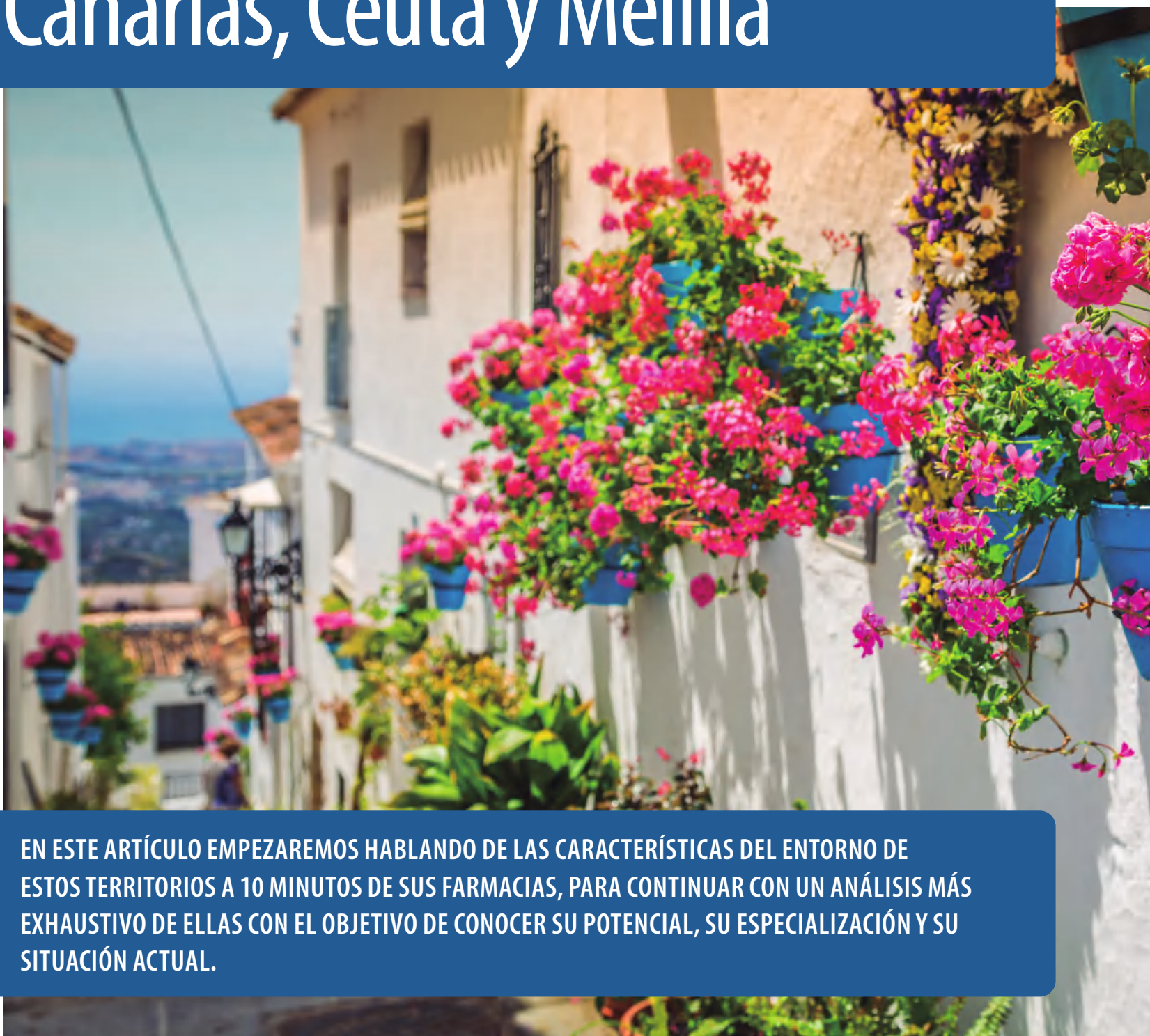


Bajo la lupa: las farmacias de Andalucía, Canarias, Ceuta y Melilla



EN ESTE ARTÍCULO EMPEZAREMOS HABLANDO DE LAS CARACTERÍSTICAS DEL ENTORNO DE ESTOS TERRITORIOS A 10 MINUTOS DE SUS FARMACIAS, PARA CONTINUAR CON UN ANÁLISIS MÁS EXHAUSTIVO DE ELLAS CON EL OBJETIVO DE CONOCER SU POTENCIAL, SU ESPECIALIZACIÓN Y SU SITUACIÓN ACTUAL.

En este número analizamos las farmacias de Andalucía, Canarias, Ceuta y Melilla, comunidades con una distribución y características diversas. Si analizamos las variables económicas, a nivel nacional nos encontramos en un momento de crecimiento tanto en el gasto sanitario público, cuyos datos hacen referencia a 2019, como en el gasto farmacéutico de 2020. A nivel nacional hemos experimentado un incremento del gasto sanitario del 5,82%. Este incremento es del 4,79% en Andalucía, ligeramente inferior a la media nacional, y del 7% en Canarias. Ceuta, por su parte, presenta una reducción

del 0,40% en la inversión respecto al año anterior, y Melilla, si bien presenta un incremento del 1,14%, se queda lejos de la media nacional. El gasto farmacéutico público experimentado en Andalucía y Canarias en 2020 respecto a 2019 (4,18 y 5,03%, respectivamente), supera la nacional, cuyo incremento es del 2,63%. Ceuta también aumenta el gasto un 0,22% y Melilla, por su parte, lo reduce en un 0,44%. En este artículo empezaremos hablando de las características del entorno de estos territorios a 10 minutos de sus farmacias, para continuar con un análisis más exhaustivo de ellas con el objetivo de conocer su potencial, su especialización y su situación actual.

combinar diversas fuentes y, a través de la geolocalización, adquirir un conocimiento enriquecido de cada una de las farmacias de España. Gracias a los resultados de su estudio 'Farma Shopper 2020, estudio del comprador de la farmacia', sabemos que el 87% de los compradores viven a menos de 10 minutos andando de una farmacia, y que el 75% de ellos se desplaza andando a las boticas. Normalmente, Shoppertec, en sus proyectos, utiliza la distancia andando a la farmacia en un tiempo de 5, 10 y 15 minutos. En este artículo nos centramos en la información a una distancia de 10 minutos, que nos permite definir un perfil aproximado del comprador habitual y potencial.

Algunas de las informaciones que podemos saber de los compradores que se encuentran en el entorno cercano de la farmacia son: el gasto per cápita, la edad y sexo, el nivel de estudios o el tamaño y tipología de sus hogares. En cuanto a la farmacia, podemos saber su entorno competitivo, la estimación del tráfico peatonal o su potencial. Toda esta información adquirida podemos compararla a nivel del municipio, provincia, comunidad autónoma o nacional.

El entorno a 10 minutos andando de la farmacia

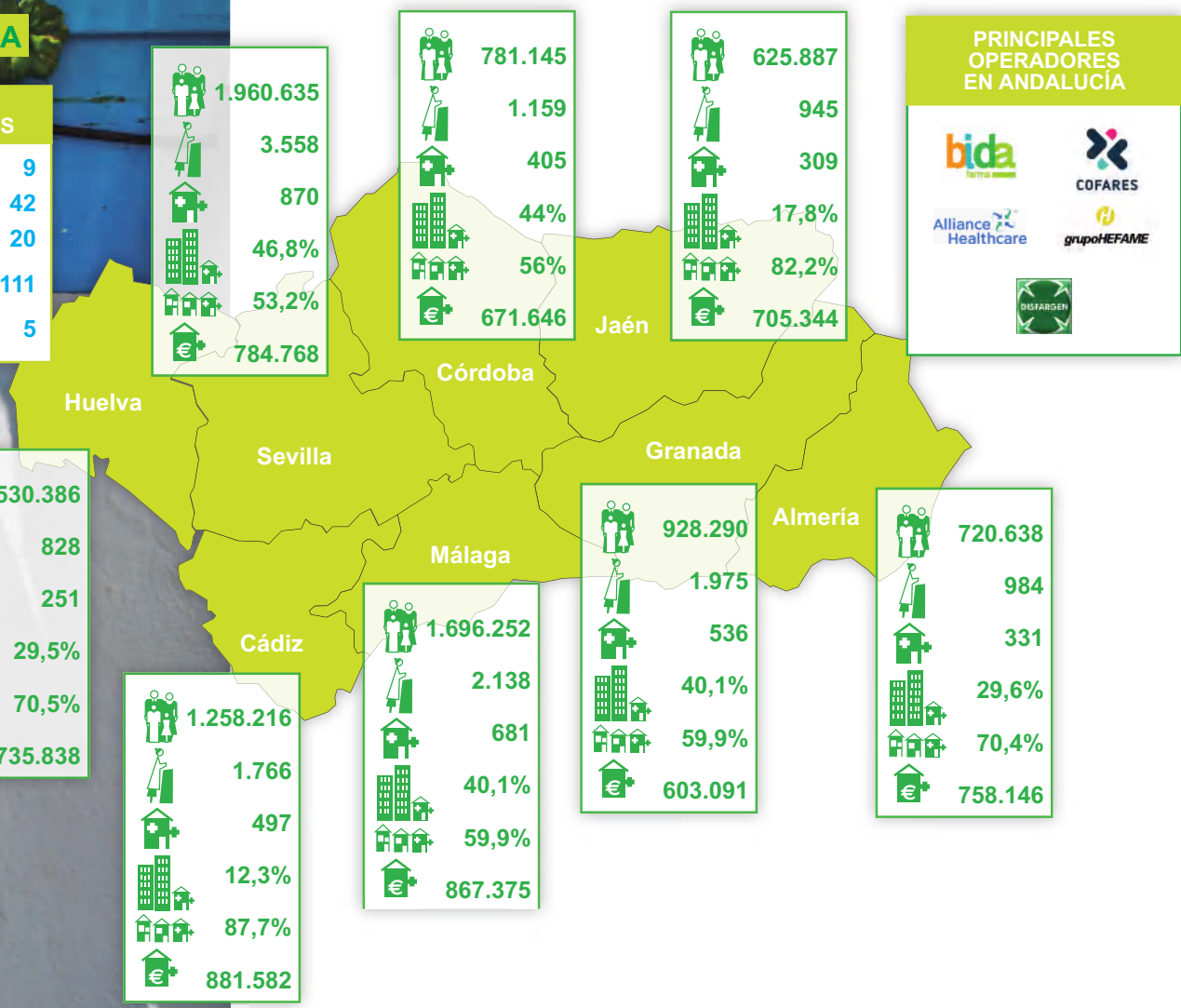
La información del entorno de la farmacia a 10 minutos andando puede ayudarnos a entender mejor el negocio de la farmacia en cada ubicación y sus oportunidades. La consultora Shoppertec cuenta con información detallada de cada una de las farmacias del universo nacional y de su entorno. Gracias al desarrollo de su herramienta Geoshopper, es posible



ANDALUCÍA

GRANDES SUPERFICIES

Alcampo	9
Carrefour	42
El Corte Inglés	20
HIPERCOR	111
EROSKI	5



PRINCIPALES OPERADORES EN ANDALUCÍA

En este artículo queremos dar una visión general del entorno de la farmacia en cada una de las comunidades y de sus provincias, destacando las diferencias y semejanzas entre ellas. Siempre hablaremos de valores ponderados que nos permitan crear un esquema inicial sobre el que analizar cada caso particular.

Empezando por el poder adquisitivo, mientras que la media nacional es de 13.752€ a 10 minutos de la farmacia, en el análisis que hoy os traemos, ninguna de las comunidades ni ciudades autónomas llega a la media. Andalucía cuenta con un poder adquisitivo de 11.424€, siendo Cádiz la provincia con menor poder adquisitivo (10.517€) y Almería la que más (12.250€). En el caso de Canarias, la media se encuentra en 11.926€, siendo Las Palmas la provincia con mayor poder adquisitivo (12.183€). Por su parte, Ceuta tiene una media de 12.364€ y Melilla 11.949€.

En cuanto a la población en el entorno de la farmacia, existen diferencias entre comunidades, si bien todas superan la media nacional, que se sitúa en 1.565 personas. Por un lado, en Andalucía la población total por farmacia en un área de 10 minutos es de 1.622 personas. Cádiz (1.904) es la provincia con mayor población por farmacia, y Granada la que menos tiene (1.199). En Canarias la media es 2.048, en Ceuta 2.819 y en Melilla se contabilizan 2.465 personas por farmacia.

En cuanto al tamaño de los hogares, podemos observar también que todas las comunidades analizadas hoy superan la media nacional (2,52 personas por hogar). La media de Andalucía es 2,64, con Cádiz en cabeza (2,86) y Granada se sitúa en última posición (2,50). En Canarias,

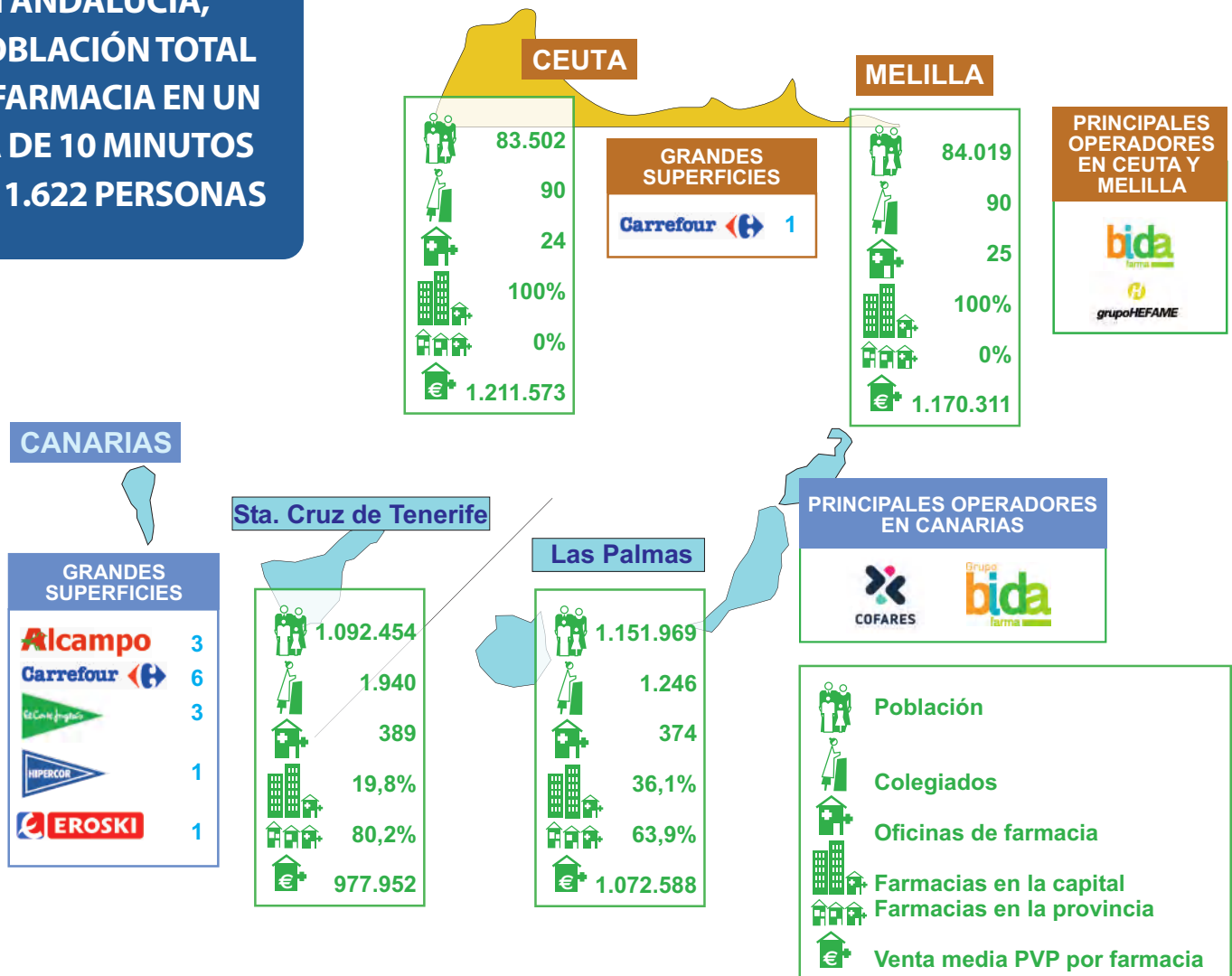
nos encontramos con una media de 2,62 personas por hogar, y en las ciudades autónomas de Ceuta y Melilla con una media de 3,30 y 3,13 personas, respectivamente.

El potencial de la farmacia

Geoshopper también nos permite conocer el potencial de una farmacia y el de su competencia gracias a su IAM (Indicador de Actividad de Marca). Este indicador desarrollado por Shoppertec refleja la presencia de marcas de una farmacia. Actualmente está elaborado en base a más de 134 marcas auditadas de más de 90 laboratorios. El IAM de una farmacia, junto con la afinidad al target, nos indicará el potencial de esa farmacia en una categoría determinada. Este indicador varía de 0 a 100: alcanzaría un valor de 100 si todas las marcas analizadas estuvieran presentes en una farmacia y 0 si no hubiera ninguna presente. En este sentido, Málaga tiene el mayor IAM medio de Andalucía con 13 (la media de la CCAA es 12). En Canarias cuentan con un IAM inferior a la media nacional (11 vs 12), y Ceuta y Melilla superan la media con 13 y 18, respectivamente.

Otro de los indicadores más relevantes a la hora de determinar el potencial de una farmacia es el número de competidores a 10 minutos. El promedio de competidores a nivel nacional es de 6 farmacias a los 10 minutos de la farmacia. Andalucía y Melilla están en la media en número de competidores a 10 minutos (media de 6 competidores), mientras que Canarias y Ceuta se encuentran ligeramente por debajo, con 4.

**EN ANDALUCÍA,
LA POBLACIÓN TOTAL
POR FARMACIA EN UN
ÁREA DE 10 MINUTOS
ES DE 1.622 PERSONAS**



Especialización y servicios de la farmacia

Otra de las informaciones que contempla Geoshopper es información exclusiva y detallada de cada una de las farmacias de España, como la especialización y los servicios que ofrecen. A continuación, describiremos la especialización en general de las farmacias de estos territorios. En Andalucía, el 32% de sus farmacias tienen página web. En Canarias y las ciudades autónomas, las farmacias con web suponen el 22%.

También analizamos la especialización declarada de las farmacias, por ello, sabemos que a nivel nacional el 15% de las farmacias se especializa en Dermo, el 17% en Nutrición y el 9% en Infantil, entre otras. Así, Andalucía destaca por especializarse en Infantil (14% de las farmacias vs 9%), mientras que en Canarias hay un 21% de farmacias con especialización declarada en Dermo y un 22% en Nutrición. Ceuta se encuentra por debajo de la media en todas las categorías analizadas hoy, si bien destacan las categorías de Nutrición, con un 8% vs 17% e Infantil, con un 4% vs un 9%. Melilla se encuentra alineada con la media nacional.

Actualmente hay en España 624 farmacias autorizadas por la Agencia Española de Medicamentos y Productos Sanitarios (AEMPS) para la venta online de medicamentos sin receta, experimentando un incremento con respecto al año pasado (519 farmacias). Andalucía cuenta con 79 farmacias y Canarias con 9 farmacias. En Ceuta y Melilla no encontramos ninguna farmacia autorizada para la venta online.

Análisis de las farmacias en Andalucía, Canarias, Ceuta y Melilla

En el informe de farmacias publicado por el Consejo General de Colegios Oficiales de Farmacéuticos a diciembre de 2020, se declaraba que el número de farmacias activas en España ascendía a un total de 22.137. Entrando en detalle, Andalucía cuenta con 3.880 farmacias (17,5% sobre total nacional) y Canarias con 763 (3,4% sobre el nacional). Ceuta, con 24, y Melilla con 25, suponen cada una un 0,1% sobre el total nacional.

Otro dato destacable del informe del CGCOF es el número de habitantes por farmacia. En este sentido, en Andalucía hay 2.182 habitantes por farmacia, casi en línea con el nivel nacional (2.144 habitantes), mientras que en Canarias, el número es mayor, con un total de 2.785 habitantes, un total de 2.785 por farmacia. Finalmente, en Melilla encontramos 2.483 habitantes y en Ceuta, superando la media nacional de forma muy destacable, encontramos 3.508 habitantes por farmacia. +

**EN MELILLA HAY 2.483
HABITANTES POR
FARMACIA Y EN CEUTA UN
TOTAL DE 3.508**

**EN CANARIAS HAY UN
21% DE FARMACIAS
CON ESPECIALIZACIÓN
DECLARADA EN DERMO Y
UN 22% EN NUTRICIÓN**

EL ENTORNO A 10 MINUTOS ANDANDO DE LA FARMACIA:



POBLACIÓN POR FARMACIA

	Población Total	PT > 64 años	Mujeres 25-55 años	Niños 0-4 años
Nacional	1.565	311	211	64
ANDALUCÍA	1.622 ↑	295 ↓	219 ↑	70 ↑
Almería	1.579 ↑	244 ↓	220 ↑	81 ↑
Cádiz	1.904 ↑	338 ↑	256 ↑	81 ↑
Córdoba	1.420 ↓	286 ↓	181 ↓	58 ↓
Granada	1.199 ↓	229 ↓	159 ↓	49 ↓
Huelva	1.585 ↑	276 ↓	221 ↑	67 ↑
Jaén	1.438 ↓	293 ↓	179 ↓	54 ↓
Málaga	1.773 ↑	325 ↑	247 ↑	74 ↑
Sevilla	1.788 ↑	316 ↑	243 ↑	79 ↑
CANARIAS	2.048 ↑	331 ↑	297 ↑	72 ↑
Las Palmas	2.048 ↑	331 ↑	297 ↑	72 ↑
Tenerife	1.363 ↓	213 ↓	209 ↓	51 ↓
CEUTA	2.819 ↑	346 ↑	384 ↑	161 ↑
MELILLA	2.465 ↑	278 ↓	346 ↑	177 ↑



TIPOLOGÍA DE HOGAR Y CAPACIDAD DE GASTO

	Poder adquisitivo (€)	Tamaño del hogar	Hogares unipersonales
Nacional	13.752,0	2,52	26%
ANDALUCÍA	11.424,2 ↓	2,64 ↑	23% ↓
Almería	12.250,2 ↓	2,70 ↑	23% ↓
Cádiz	10.517,7 ↓	2,86 ↑	19% ↓
Córdoba	11.589,7 ↓	2,60 ↑	22% ↓
Granada	11.343,8 ↓	2,50 ↓	26% ↑
Huelva	11.270,7 ↓	2,68 ↑	23% ↓
Jaén	10.981,6 ↓	2,52 ↓	22% ↓
Málaga	10.971,0 ↓	2,65 ↑	24% ↓
Sevilla	12.155,2 ↓	2,62 ↑	21% ↓
CANARIAS	11.926,4 ↓	2,62 ↑	34% ↑
Las Palmas	12.183,4 ↓	2,68 ↑	41% ↑
Tenerife	11.468,1 ↓	2,71 ↑	31% ↑
CEUTA	12.364,8 ↓	3,30 ↑	21% ↓
MELILLA	11.949,1 ↓	3,13 ↑	22% ↓



COMPETIDORES A 10 MINUTOS

	Nº COMPETIDORES
Nacional	6
ANDALUCÍA	6
Almería	5
Cádiz	5
Córdoba	6
Granada	7
Huelva	4
Jaén	5
Málaga	6
Sevilla	6
CANARIAS	4
Las Palmas	4
Tenerife	4
CEUTA	4
MELILLA	6



EL POTENCIAL DE LA FARMACIA

	IAM MEDIO
Nacional	12
ANDALUCÍA	12
Almería	12
Cádiz	12
Córdoba	10
Granada	12
Huelva	11
Jaén	10
Málaga	13
Sevilla	12
CANARIAS	11
Las Palmas	11
Tenerife	11
CEUTA	13
MELILLA	18

Fuente: Shoppertec (datos ponderados).

*IAM: Indicador de Actividad de Marca

ANÁLISIS DE LAS FARMACIAS:



GASTO SANITARIO PÚBLICO 2019

	Millones € 2019	% Var. 2019/2018	GSP pc (€) 2019
Nacional	70,18	5,82%	1.492
ANDALUCÍA	10,68	4,79%	1.269
CANARIAS	3,29	7,00%	1.530
CEUTA	0,12	-0,40%	1.393
MELILLA	0,10	1,14%	1.274



GASTO FARMACÉUTICO PÚBLICO 2020

	Millones € 2020	% Var. 2020/2019	GSP pc (€) 2020
Nacional	11.077,32	2,63%	11,31
ANDALUCÍA	1.980,78	4,18%	10,78
CANARIAS	556,81	5,03%	11,25
CEUTA	15,98	0,22%	12,92
MELILLA	14,67	-0,44%	13,35



ESPECIALIZACIÓN Y SERVICIOS ONLINE DE LA FARMACIA

	DERMO	NUTRICIÓN	INFANTIL
Nacional	15%	17%	9%
ANDALUCÍA	14%	19%	14%
Almería	13%	12%	10%
Cádiz	11%	10%	6%
Córdoba	18%	17%	14%
Granada	12%	20%	14%
Huelva	10%	9%	5%
Jaén	16%	12%	11%
Málaga	10%	22%	18%
Sevilla	19%	31%	19%
CANARIAS	21%	22%	8%
Las Palmas	18%	20%	8%
Tenerife	25%	26%	8%
CEUTA	13%	8%	4%
MELILLA	16%	16%	8%

	VENTA ONLINE *Nº de farmacias	PÁGINA WEB
Nacional	624	32%
ANDALUCÍA	79	32%
Almería	3	39%
Cádiz	6	29%
Córdoba	13	32%
Granada	8	39%
Huelva	3	29%
Jaén	2	32%
Málaga	19	29%
Sevilla	12	32%
CANARIAS	9	22%
Las Palmas	3	29%
Tenerife	6	32%
CEUTA	0	22%
MELILLA	0	22%



FARMACIAS EN ANDALUCÍA, CANARIAS, CEUTA Y MELILLA

	OFICINAS FARMACIA	POBLACIÓN POR FARMACIA	FCOS. POR FARMACIA	COLEGIADOS
Nacional	22.137	2.144	2,5	76.821
ANDALUCÍA	3.880	2.182	2,5	13.353
Almería	331	2.199	2,2	984
Cádiz	497	2.503	2,6	1.766
Córdoba	405	1.930	2,0	1.159
Granada	536	1.715	2,4	1.975
Huelva	251	2.089	2,5	828
Jaén	309	2.043	2,2	945
Málaga	681	2.476	2,3	2.138
Sevilla	870	2.242	2,9	3.558
CANARIAS	763	2.785	3,1	3.186
Las Palmas	374	2.824	2,6	1.246
Tenerife	389	2.717	3,5	1.940
CEUTA	24	3.508	2,9	90
MELILLA	25	2.483	2,9	90

Fuente: Shoppertec, AEMPS, Ministerio de Sanidad (Estadísticas de Gasto Sanitario Público, datos de facturación de recetas y centros de atención primaria) y CGCOF.

*Venta online de medicamentos no sujetos a prescripción médica.

NUEVOS INVERSORES QUE DURANTE EL ÚLTIMO AÑO SE HAN INTERESADO EN COMPRAR FARMACIA EN ANDALUCÍA

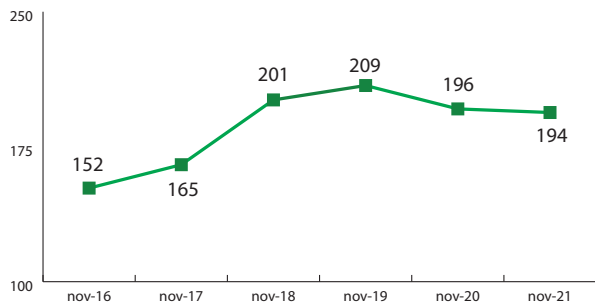


FARMACONSULTING 30 AÑOS
 Nº1 EN TRANSMISIONES
 900 115 765
 www.farmaconsulting.es

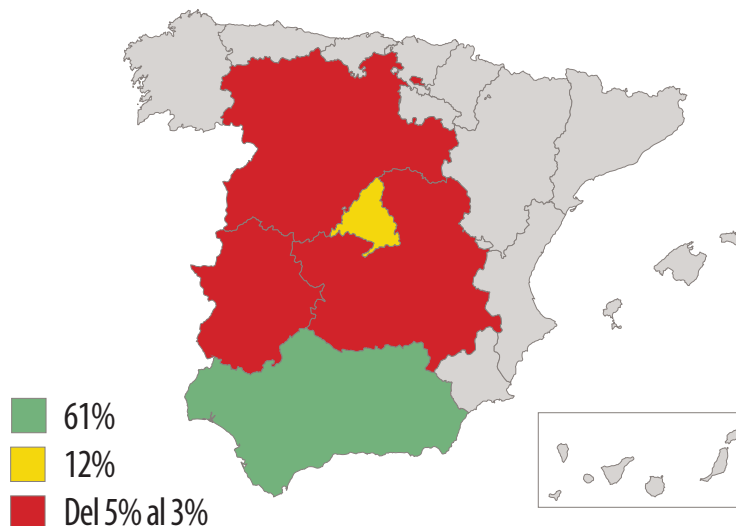


Datos del 01/12/2020 al 01/12/2021

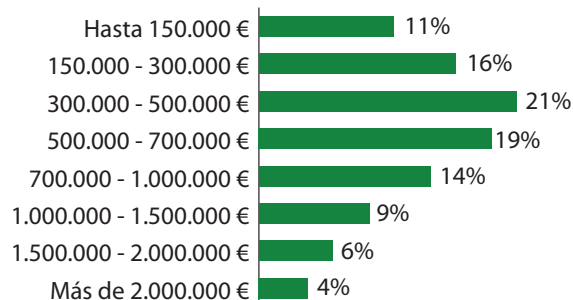
Nº de nuevos inversores anuales



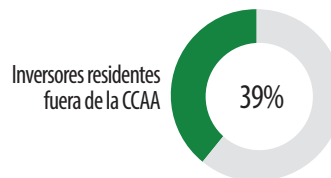
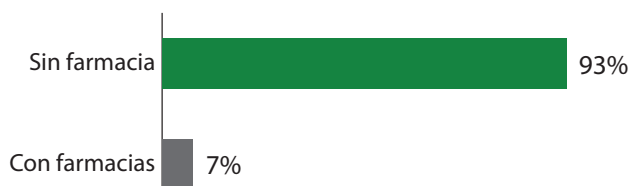
Inversores por comunidad de residencia



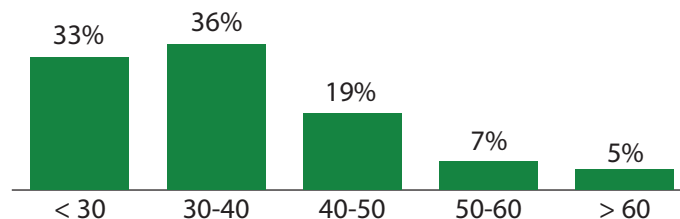
Interés por tramos de facturación



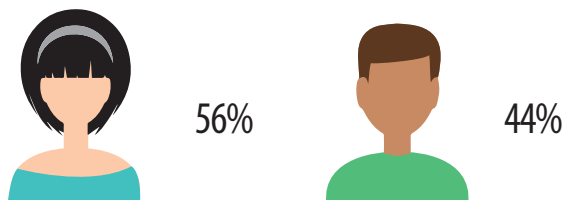
Inversores en función de su titularidad



Inversores según su edad (años)



Inversores por sexo



Excelente situación de la demanda de farmacia en Andalucía

La farmacia andaluza resulta muy atractiva para los inversores. Tanto es así que la demanda de farmacia en los últimos cuatro años se ha mantenido estable, en torno a las 200 solicitudes anuales, y sitúa a la comunidad autónoma como la segunda más demandada para la adquisición de una farmacia. En el último año, 194 inversores contactaron con Farmaconsulting para comprar farmacia en Andalucía.

Según los datos que nos traslada la empresa líder en transmisión de oficinas de farmacia, el 61% de los interesados en comprar farmacia en Andalucía residían en la propia comunidad autónoma. No obstante, hay que tener en cuenta que el 39% restante se encuentra repartido entre diferentes comunidades autónomas, principalmente en Madrid, con el 12% de las demandas, y Extremadura, con el 5%.

Si nos fijamos en el perfil del inversor, vemos que el 69% de las demandas fueron realizadas por inversores menores de 40 años, y que la demanda estuvo muy equilibrada entre hombres y mujeres, destacando ligeramente éstas últimas con el 56% de las peticiones. En cuanto al perfil de farmacia más solicitado, podemos ver que se trata de una farmacia mediana con una facturación de 300.000€ a 700.000€, agrupando el 40% de las peticiones. Por último, destacar que el 7% de los nuevos interesados tenían farmacia en el momento de la solicitud.

NUEVOS INVERSORES QUE DURANTE EL ÚLTIMO AÑO SE HAN INTERESADO EN COMPRAR FARMACIA EN CANARIAS



FARMACONSULTING 30 AÑOS

Nº1 EN TRANSMISIONES

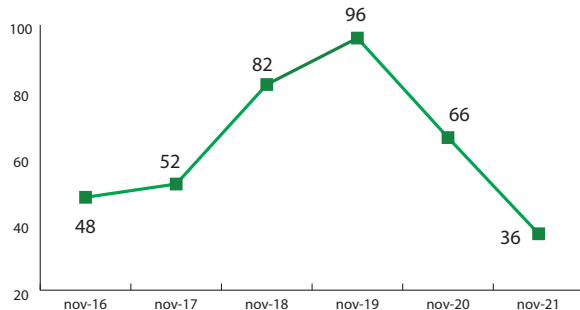
900 115 765

www.farmaconsulting.es

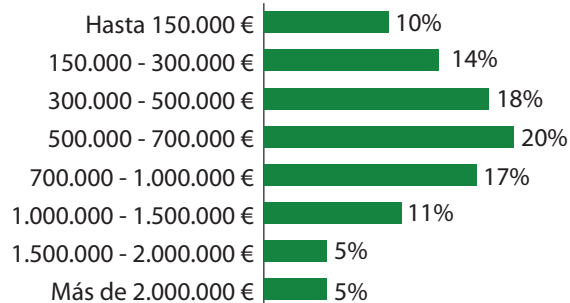


Datos del 01/12/2020 al 01/12/2021

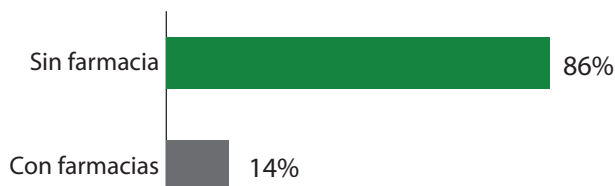
Nº de nuevos inversores anuales



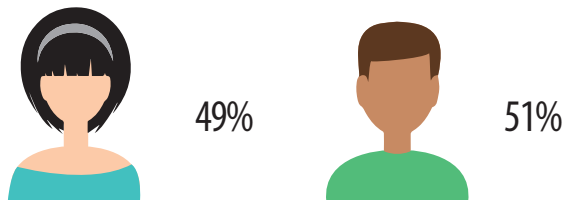
Interés por tramos de facturación



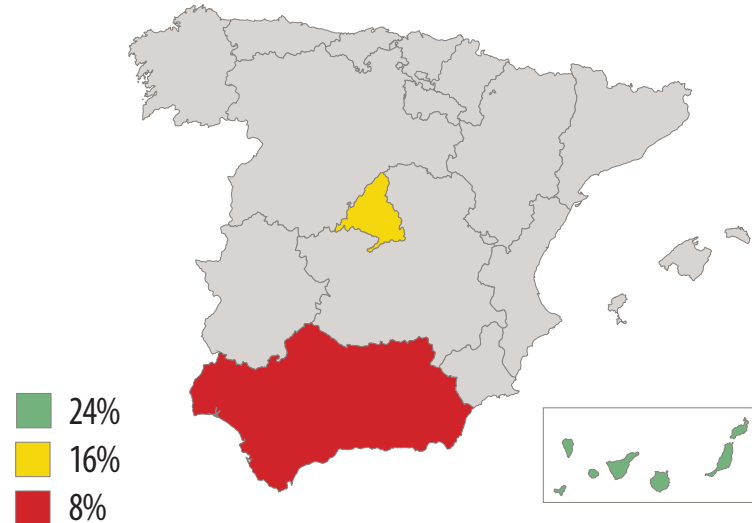
Inversores en función de su titularidad



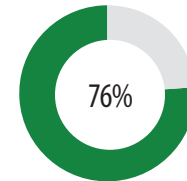
Inversores por sexo



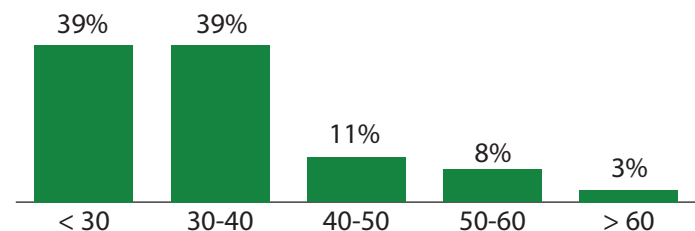
Inversores por comunidad de residencia



Inversores residentes fuera de la CCAA



Inversores según su edad (años)



La farmacia canaria es muy atractiva para los inversores peninsulares

La demanda de farmacia en Canarias ha experimentado, durante los dos últimos años, un retroceso con respecto al año 2019, donde se alcanzó el pico máximo de demandas con 96 solicitudes. Todo apunta a la crisis sanitaria provocada por el Covid-19 como una de las principales razones que ha llevado a esta situación.

Es muy interesante observar que fueron los inversores residentes en la península los más interesados en comprar farmacia en las islas, en concreto, de allí provinieron el 76% de las peticiones. Concretamente, los principales inversores residían el 24% en Canarias, el 16% en Madrid y el 8% en Andalucía.

Las demandas realizadas entre hombres y mujeres estuvieron muy equilibradas, con el 51% de las peticiones realizadas por los hombres y el 49% realizadas por las mujeres. En cuanto a la edad, podemos ver que en su mayoría se trata de un perfil joven, menores de 40 años, con el 78% de las solicitudes. Además, el 14% de los inversores tenían farmacia en el momento de la solicitud. El perfil de la farmacia más demandada corresponde con una facturación comprendida entre los 300.000€ y 1.000.000€, con el 55% de las peticiones.

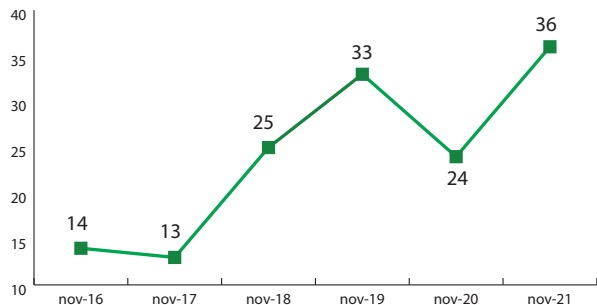
NUEVOS INVERSORES QUE DURANTE EL ÚLTIMO AÑO SE HAN INTERESADO EN COMPRAR FARMACIA EN CEUTA Y MELILLA



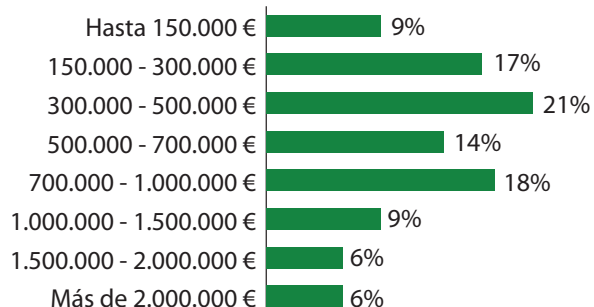
FARMACONSULTING 30 AÑOS
 N°1 EN TRANSMISIONES
 900 115 765
 www.farmaconsulting.es

Datos del 01/12/2020 al 01/12/2021

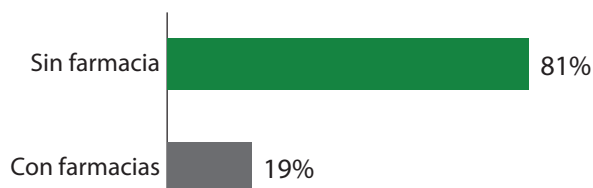
Nº de nuevos inversores anuales



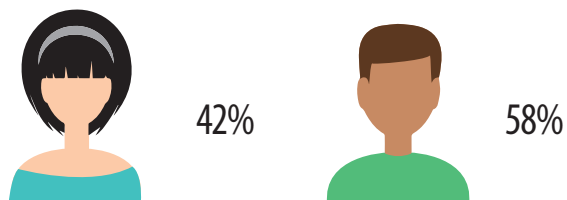
Interés por tramos de facturación



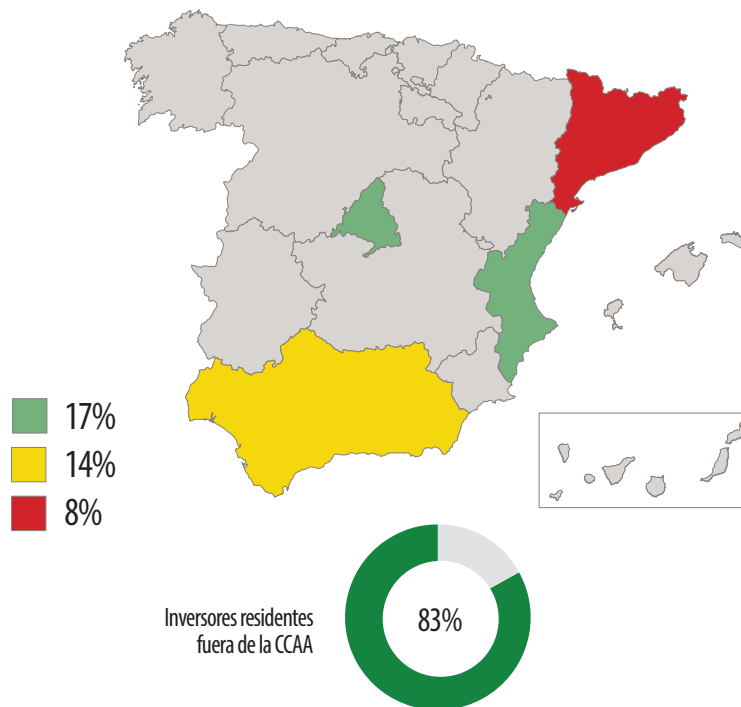
Inversores en función de su titularidad



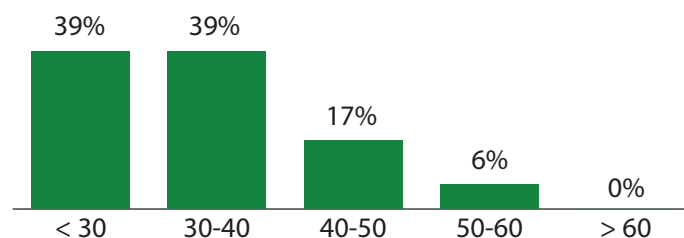
Inversores por sexo



Inversores por comunidad de residencia



Inversores según su edad (años)



Fuerte incremento de la demanda de farmacia en Ceuta y Melilla

La demanda de farmacia en Ceuta y Melilla ha experimentado un fuerte incremento en el último año, volviendo a situarse en cifras anteriores a la pandemia. Durante el 2021 se pusieron en contacto un total de 36 inversores interesados en comprar farmacia en las ciudades autónomas. Con respecto al tipo de farmacia más buscada, en un 38% de los casos se concentran en farmacias de 150.000€ a 500.000€ y en el tramo de 700.000€ a 1.000.000€, con el 18% de las peticiones.

En cuanto al perfil del inversor, los residentes en la Comunidad de Madrid y la Comunidad Valenciana fueron los más interesados, agrupando a partes iguales entre los dos el 34% de las demandas. Además, podemos ver que se trata, en su mayoría, de un inversor joven, menor de 40 años, con el 78% de las solicitudes, y sin grandes diferencias entre mujeres y hombres, siendo éstos últimos los más interesados con el 58% de las peticiones.

En lo referente a la intención de cambio de farmacia en Ceuta y Melilla, destacar que el 19% de los nuevos inversores tenían farmacia en el momento de la solicitud.