

Similitudes y contrastes, las farmacias de Aragón y Castilla-La Mancha

AUNQUE LINDANTES Y DOTADAS DE ALGUNAS CARACTERÍSTICAS SIMILARES, LAS COMUNIDADES AUTÓNOMAS DE CASTILLA-LA MANCHA Y ARAGÓN MUESTRAN DIFERENCIAS EN SUS RESPECTIVAS REDES DE FARMACIAS. DENTRO DE UNA MISMA DIMENSIÓN ASISTENCIAL PARA LA SALUD Y CON RASGOS COMUNES COMO LA PREOCUPACIÓN POR EL ENVEJECIMIENTO POBLACIONAL Y EL DESPOBLAMIENTO TERRITORIAL. EN UNIÓN A UN DESTACABLE RETARDO DIGITAL.



Conocer quién entra en cada oficina de farmacia es misión ineludible de esta cabecera. Al tener muy presente que se trata de establecimientos sanitarios de primera línea que han demostrado su capacidad de resiliencia y adaptación a escenarios nunca vistos antes de estos últimos años marcados por la pandemia de Covid-19. Por lo que se hace más perentorio que nunca describir bien los entornos de cada farmacia, la evolución en el proceso de compra y los enfoques multicanales que cubren todo el espectro entre la dispensación de medicamentos éticos, las ventas online y el papel de la parafarmacia. Todo ello al contar con la información aportada por Shoppertec, consultora especializada en inteligencia de mercados y experiencia del cliente que ya ha superado su primera década al servicio del sector farmacéutico.

Diferencias regionales

Tal como actualizó el *presidente del Consejo General de Colegios Oficiales de Farmacéuticos (CGCOF)*, **Jesús Aguilar**, el pasado mes de diciembre, la red nacional de farmacias está formada por un total de 22.198, cada una de las cuales atiende, como media, a una población de 1.558 habitantes.

Teniendo en cuenta esta línea rasante, las farmacias de Castilla-La Mancha quedan por

debajo, con 1.076 habitantes por farmacia, con inferior proporción para Aragón, cuya población total atendida por farmacia en su área de influencia es de 988 ciudadanos.

También se da una diferencia entre las dos comunidades autónomas comparadas, en relación con el número medio de farmacias por región sobre el total, calculado en algo más 1.168 oficinas, ya que Castilla-La Mancha supera esa cantidad con 1.255 oficinas, lo que supone el 5,65% de la red nacional, mientras que Aragón, con 733 farmacias, se queda bastante lejos de esa media, al ocupar sólo el 3,3% de dicha red nacional. Algo comprensible, si se tiene en cuenta que Castilla-La Mancha tiene una población de 2.058.049 habitantes, frente a las 1.315.523 personas que viven en Aragón.

Desde estas macro magnitudes demográficas puede decirse que las provincias de Castilla-La Mancha con más población atendida por farmacia son Albacete (1.247) y Toledo (1.141), con clara diferencia sobre Cuenca (757) y Guadalajara (950), por ejemplo. En contraste con Aragón, donde las farmacias con mayor población asignada son las abiertas en la provincia de Zaragoza (1.539), claramente más nutridas que las de Huesca (988) o Teruel (845).

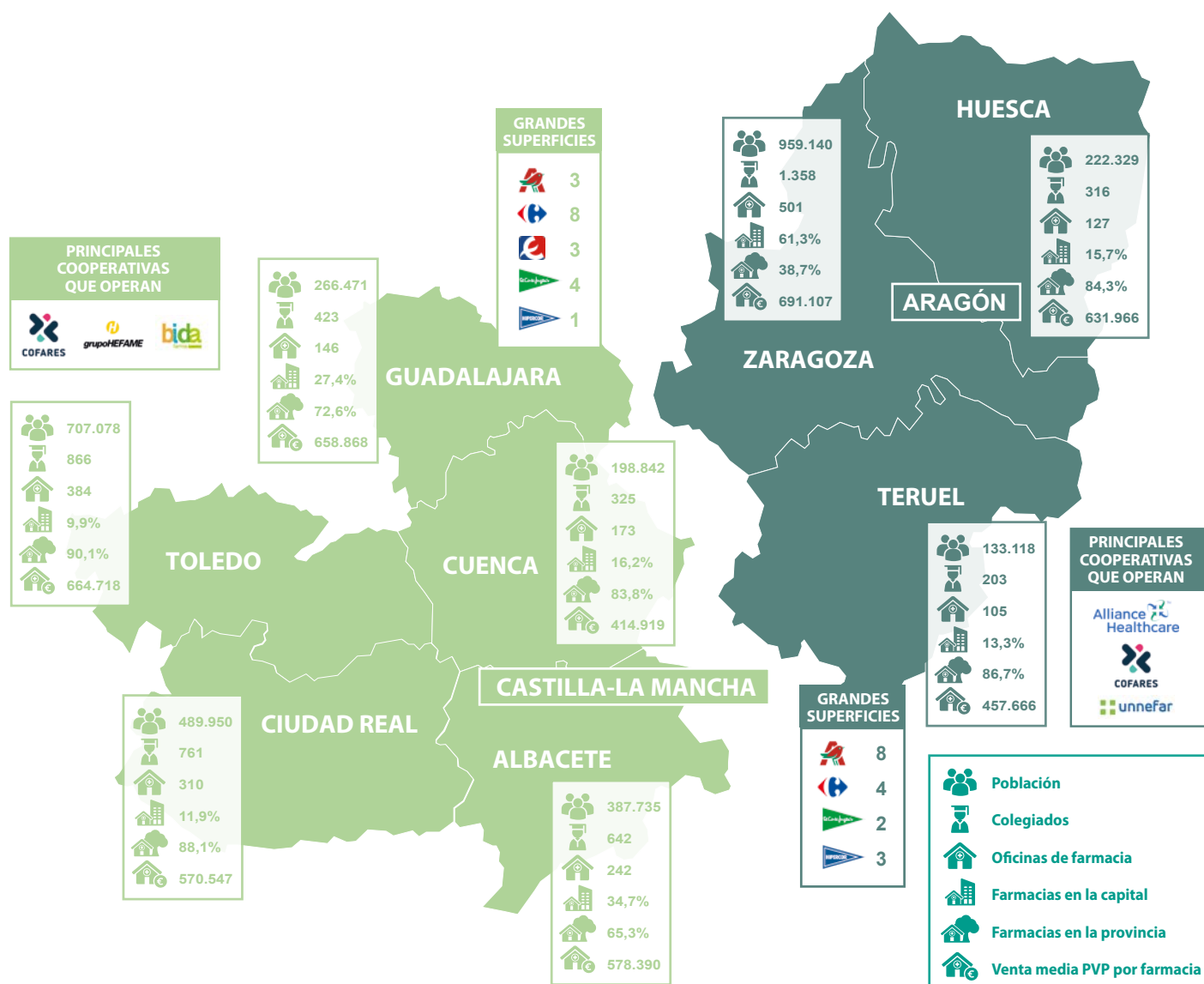
Saber quién entra y quién sale

Shoppertec hace fácil conocer mejor a los compradores de las farmacias, al tener presentes variables clave como la edad, el sexo, el gasto por cápita, el nivel de estudios y el tamaño y tipología de los hogares. Una labor realizada de puertas adentro que se completa mirando al exterior con la descripción del entorno competitivo formado por las otras farmacias y establecimientos también dedicados a la salud, además del contexto formado por las entidades sanitarias cercanas, ya sean centros de salud u hospitales y clínicas. Prestando la máxima atención a factores como el potencial real para la venta libre o el grado de digitalización alcanzado.

Esa información se complementa con datos del Instituto Nacional de Estadística (INE) y las cifras oficiales de población del Padrón Municipal, de cara a conocer a las personas que entran cada día en las farmacias. Además de precisar el tamaño de los hogares o el número medio de personas que conviven en ellos, junto al número preciso de ellas y la cantidad de núcleos familiares y personales por el área de influencia de las farmacias.

Del mismo modo, Shoppertec también define las tipologías de farmacia según su ubicación, ya sea rural o urbana, y sus entornos comerciales y su posible carácter estacional ligado al turismo, sobre cálculos sujetos a la densidad de poblamiento, indicadores turísticos y escala del hábitat a efectos de cada planimetría y su red de comunicaciones y transportes.

Al saber, por tanto, quién entra y quién sale de las farmacias de estas dos regiones, desde la información ya indicada, puede decirse que el grupo poblacional de los usuarios de farmacia más numeroso en Castilla-La Mancha es el



formado por las personas del Baby Boom, que actualmente se sitúan entre los 51 y los 71 años, con 289 habitantes por área de influencia de su farmacia, seguidos de los 251 *millennials* que hoy tienen entre 22 y 40 años. Grupos poblacionales de consumidores y pacientes que, en Aragón, están formados por 268 *babyboomers* y 218 *millennials*.

Por provincias castellanomanchegas, el grupo más nutrido es el de los *babyboomers* (342) de Albacete, seguidos de los *millennials* (265) de Toledo. Frente al grupo más reducido que en Cuenca forman los usuarios de la Generación X (107), cuyo nacimiento les sitúa hoy entre los 42 y 51 años de edad. Mientras que, en tierras aragonesas, su grupo más numeroso y de los pocos en crecimiento es el constituido por los *babyboomers* de Zaragoza (419), seguidos por los *millennials* (335) de la misma provincia, dejando el grupo más escueto para la generación X de Teruel, con 122 ciudadanos.

Cuestión de números

Las farmacias castellanomanchegas y aragonesas siguen estando a dos pasos de casa, pero con una densidad inferior en estas dos regiones estudiadas. Partiendo de la media de farmacias competidoras por área, que son seis, Castilla-La Mancha solo cuenta con cuatro, aunque iguala la media nacional Albacete (6), muy por encima, por tanto, de Cuenca (2). Mientras que, en Aragón, la media regional es apenas de dos farmacias por área, frente a las ocho de las que disfruta la provincia de Zaragoza, fundamentalmente por el gran peso urbano de su capital.

De las 1.255 farmacias de Castilla-La Mancha, contrasta la acumulación de Toledo (384) y Ciudad Real (310) frente al número más modesto de Cuenca (173) y Guadalajara (146), salvando un término medio Albacete, con 242 oficinas. Ocurriendo contrastes mucho más fuertes en Aragón, donde sobresalen las 501 boticas de Zaragoza frente a las 127 de Huesca y, más aún, las de Teruel (105).

Así mismo, en términos de profesionales, la media nacional habla de 2,5 farmacéuticos por farmacia. Recursos humanos no alcanzados ni por Castilla-La Mancha ni por Aragón, ya que en ambas regiones el número medio de farmacéuticos por establecimiento es de 1,8 profesionales. Acercándose únicamente a esa media nacional, aunque poco, Guadalajara (2) y Teruel (1,9), estando la tasa más baja paradójicamente en Zaragoza (1,4) y Cuenca (1,5).

La digitalización que no espera

La lectura de la presencia de las farmacias en internet y las redes sociales se nutre de fuentes como *Google My Business*, entre otras, para precisar los porcentajes de estos establecimientos sanitarios de primera línea que confirman su accesibilidad para dispositivos digitales.

La pandemia ha digitalizado la sociedad y está impactando no solo en la forma de relacionarnos, sino en cómo consumimos, cómo compramos y dónde nos informamos. La farmacia tiene un gran reto y una oportunidad para desarrollar sus capacidades digitales y capitalizar todo el potencial que el entorno digital le puede ofrecer.

Desde 2014, venimos monitorizando la voz de la farmacia y de la industria con barómetros sectoriales que hacemos conjuntamente IM Farmacias y Shoppertec. En el último barómetro, publicado en noviembre de 2021 (con 786 encuestas a farmacias), las farmacias declaran que llevan a cabo una media de tres acciones a nivel digital, siendo la presencia en redes sociales la principal (68%), seguida de las formaciones online (67%) y las acciones a través de WhatsApp (49%), las principales.

En relación con la venta online, otro aspecto relevante en la digitalización de la farmacia, la Agencia Española de Medicamentos y Productos Sanitarios (AEMPS) ha autorizado la venta online de medicamentos sin receta a 615 farmacias de todo el país, mientras que tienen presencia en redes sociales el 26% de las 22.198 farmacias existentes, con un 36% dotadas de su propia plataforma web.

En Castilla-La Mancha existen 27 farmacias para hacer ventas online, además de haber un 26% dotadas con redes sociales y un 36% con web. Como capital de la región, Toledo cuenta con 11 oficinas capacitadas para hacer venta online, mientras que sobresale el 27% de farmacias de Albacete con presencia web y la actividad en redes sociales de esta provincia (19%). Situaciones distintas como se aprecia, en comparación con Aragón, donde existen pocas farmacias autorizadas para hacer venta online, frente a un 32% de los establecimientos que tienen web y un 22% que están activos en las redes sociales. En este contexto aragonés, destaca la pre-

sencia web en farmacias de Zaragoza (34%) y Huesca (32%) y sus respectivas tasas de dinamismo en redes sociales, con un 26 y un 22%, respectivamente.

En vías de configurar la digitalización en las farmacias de estas dos comunidades autónomas, y del país en su conjunto, se debe potenciar la llegada a la farmacia (*go to market*) desde los laboratorios, tarea tan necesaria como apasionante, aunque no siempre sencilla si existe una importante dispersión geográfica. O, precisamente por ella, de cara a solventarla.

Piel y nutrición, especialidades líderes

En este análisis también se incluyen datos de las dos principales tipologías de especialización de las farmacias aragonesas y castellanomanchegas. Para saber cuántas farmacias se dedican a la nutrición y/o la dermocosmética, ya sea de forma presencial o a través de internet o las redes sociales.

En el panorama territorial de conjunto, la salud y el cuidado de la piel consta como especialización para el 17% del sector de las farmacias, que en el caso de la nutrición pierde un punto para quedarse en el 16%.

Se trata de una especialización más fuerte en Aragón, con un 29% de las farmacias para dermo y del 28% para nutrición. Tasas que en Castilla-La Mancha apenas alcanzan el 10% (dermo) y el 12% (nutrición). Alzándose Huesca con el mayor peso, de ambas regiones, al alcanzar el 29% en piel y el 28% en nutrición.

Renta disponible por regiones y provincias

Descubrir detalles del entorno sanitario y farmacéutico de estas dos regiones también se ve facilitado por las estadísticas ofrecidas por el Ministerio de Sanidad, la AEMPS y el CGCOF, de cara a dimensionar el gasto sanitario público, según los datos de facturación de recetas y centros de Atención Primaria. Además de permitir calibrar la capacidad de gasto por persona, según su renta disponible después de satisfacer los impuestos y las contribuciones sociales. Según conocimiento de los ingresos netos del empleo y los activos, una vez descontados los mismos conceptos fiscales, y con precisión de si se trata de pensiones, prestaciones por desempleo, pagos de prestaciones u otros pagos de transferencias nacionales, según MBR 2022.

En lo tocante al perfil del hogar en el área, el punto de comparación se establece con la cantidad de gasto a escala nacional, conocido en 13.822 euros, con un tamaño por hogar fijado en un 2,5 y un 26% de hogares uniper-



ZARAGOZA
CONCENTRA EL MAYOR
ÍNDICE DE COMPETENCIA
DE FARMACIAS
POR ÁREA DE INFLUENCIA

sonales. Una cantidad contable que rebasa la de Castilla-La Mancha, cuantificada en 11.104 euros, y no excede en demasía la de Aragón, que llega a 13.812 euros como capacidad de gasto por hogar. Quedando ambas regiones por debajo en tamaño del hogar, con un 2,4 y un 2,44, respectivamente. Aunque en los hogares castellanomanchegos ya supone un 24%, mientras que ascienden al 28% en tierras aragonesas.

Aunque hayan descendido, Ciudad Real y Albacete ofrecen las mayores capacidades de gasto por hogar, como son sus 11.951 euros de una ciudad y los 11.320 euros de la otra, quedando el resto de provincias en montantes situados entre los 10.000 y los 11.000 euros. Frente a la mayor capacidad económica de los hogares de las provincias de Aragón, a razón de 14.809 euros en Zaragoza, 13.812 en Huesca y 12.386 euros en Teruel.

Con la coincidencia, por otro lado, de que Teruel y Guadalajara comparten un mismo porcentaje de hogares unipersonales (30%), mientras que sólo la provincia de Zaragoza, con el peso que supone Zaragoza capital, iguala la media nacional de 2,5 miembros por tamaño de hogar.

Gastar en salud, invertir en medicamentos

A la espera de datos más recientes, y tomando como año de referencia el año previo a la pandemia, el gasto sanitario público (GSP) nacional creció el 5,82% entre 2018 y 2019, con un valor per cápita para este segundo año de 1.492,29 euros.

En el caso de Castilla-La Mancha, el incremento de dicho gasto sanitario fue del 4,9%, cuantificado para 2019 en 1.506,6 euros. Mientras que, en el caso de Aragón, la subida de este gasto fue del 5,44%, hasta un total de 1.683,77 euros

Al analizar el entorno nacional sanitario se confirma que existen en el país 3.051 centros de salud, 837 hospitales y 5.567 residencias, establecimientos con reducida distribución en las dos comunidades autónomas analizadas en estas líneas. Por parte de Castilla-La Mancha

se cuentan 30 hospitales, 203 centros de salud y 497 residencias. Con ocho hospitales abiertos en Albacete, Ciudad Real y Toledo. Más peso de esta última provincia y la capital regional en residencias (163), al igual de mayor número de centros de salud (Toledo, 50), con aproximación de Ciudad Real (48). Por su parte, Aragón dispone de 29 hospitales, 118 centros de salud y 275 residencias, de los que Zaragoza tiene en su territorio 18 hospitales, 65 centros de salud y 185 residencias.

A una mayor cercanía en el tiempo, el gasto farmacéutico público (GFP) se elevó un 6,05% entre 2020 y 2021, hasta disponer en el país de una media de 247,9 euros por ciudadano. Un crecimiento visto claramente por delante del porcentaje registrado entre esos dos años para Castilla-La Mancha (4,81%) y Aragón (4,72%), aunque la cifra per cápita fue en ambos casos superior a la media nacional, concretamente con 277,34 euros (C-LM) y 268,43 euros (Aragón).

Incombustible Consumer Health

También con la colaboración de Shoppertec es posible presentar aquí las cifras de venta online de productos OTC, según número de farmacias a nivel nacional, comunidad autónoma y provincia, según datos de la Agencia Española de Medicamentos y Productos Sanitarios (AEMPS) a efectos de venta de medicamentos que no precisan prescripción médica para su dispensación.

Igualmente resulta muy ilustrativo el Índice de Actividad de Marca (IAM) de la consultora Shoppertec, a partir de más de 153 marcas auditadas de más de 96 laboratorios, de cara a proyectar el potencial de venta libre en las farmacias territoriales en productos. Se trata de una categoría que registra entre los valores cero y cien, de forma que cero sería la ausencia total de marcas posibles y 100 la totalidad de las marcas supervisadas. Estrategia analítica que permite establecer cinco segmentos, o tipos de farmacia, según las letras que van de la E a la A, entre las que esta última sería la de potencial máximo para la venta libre de medicamentos para la salud y el autocuidado.

Dentro de esta taxonomía, el 38% de las farmacias en Castilla-La Mancha y el 35% de las de Aragón pertenecen al grupo E, es decir, con menos potencial para la venta de CH. Salvándose de esa rémora el 29% de las farmacias de Huesca, que merecen la etiqueta A, seguidas un poco de lejos por el 12% de las farmacias de Guadalajara.

Comprar o no comprar

Como ya adelantó el último estudio *'Farma Shopper'* publicado, los comportamientos de compra han cambiado sustancialmente para el 56% de los ciudadanos a lo largo de los últimos años. Con cambios que atañen tanto a la elección de la farmacia donde comprar como a las propias decisiones de compra. Tras una pandemia que ha hecho que consumidores y pacientes (88%) reduzcan aún más sus desplazamientos para comprar más cerca de casa. Una dinámica confirmada al finalizar 2022, con reducción incluso de los clásicos diez minutos de distancia entre el domicilio y la farmacia.

También informaba *'Farma Shopper'* hace relativamente poco que el 44% de los compradores de productos de Consumer Health acusaron descensos en sus ingresos por culpa de la pandemia. Sin que a fecha de hoy el 33% se hayan recuperado, en situación agravada por la inflación que no se detiene. Ante lo que las compañías pueden reaccionar con estrategias de CH muy apoyadas en promociones que suavicen el impacto de dichos precios desde la perspectiva del consumidor y el paciente. En ese sentido, Shoppertec apunta a que la crisis económica, la alta inflación y los ecos de la pandemia, deben poner el Consumer Health en el eje estratégico de las farmacias. +

EL ENTORNO DE LA FARMACIA EN SU ÁREA DE INFLUENCIA (10 minutos andando)

POBLACIÓN POR FARMACIA EN EL ÁREA DE INFLUENCIA						
	POBLACIÓN TOTAL	Generación Z <=21 años	Millennials 22-40 años	Generación X 42-51 años	Baby Boom 52-71 años	G. Silenciosa >72 años
NACIONAL	1.558	293	366	254	413	231
CASTILLA LA MANCHA	1.076 ↓	204 ↓	251 ↓	168 ↓	289 ↓	165 ↓
ALBACETE	1.247 ↓	234 ↓	292 ↓	195 ↓	342 ↓	184 ↓
CIUDAD REAL	1.103 ↓	198 ↓	257 ↓	162 ↓	306 ↓	180 ↓
CUENCA	757 ↓	125 ↓	172 ↓	107 ↓	214 ↓	139 ↓
GUADALAJARA	950 ↓	198 ↓	227 ↓	163 ↓	240 ↓	123 ↓
TOLEDO	1.141 ↓	228 ↓	265 ↓	184 ↓	295 ↓	170 ↓
ARAGON	988 ↓	179 ↓	218 ↓	153 ↓	268 ↓	168 ↓
HUESCA	988 ↓	179 ↓	218 ↓	153 ↓	268 ↓	168 ↓
TERUEL	845 ↓	151 ↓	184 ↓	122 ↓	237 ↓	150 ↓
ZARAGOZA	1.539 ↓	281 ↓	335 ↓	247 ↓	419 ↑	257 ↑

PERFIL DEL HOGAR EN EL ÁREA			COMPETIDORES EN EL ÁREA		
	CAPACIDAD DE GASTO (€)*	TAMAÑO DEL HOGAR	HOGARES UNIPERSONALES	Nº FARMACIAS COMPETIDORAS	
NACIONAL	13.822 €	2,50	26%	+++++	6
CASTILLA LA MANCHA	11.104 € ↓	2,40 ↓	24% ↓	++++	4
ALBACETE	11.320 € ↓	2,44 ↓	23% ↓	+++++	6
CIUDAD REAL	11.951 € ↓	2,38 ↓	22% ↓	+++++	5
CUENCA	10.981 € ↓	2,21 ↓	27% ↑	+++	2
GUADALAJARA	10.074 € ↓	2,32 ↓	30% ↑	++++	3
TOLEDO	10.746 € ↓	2,50 ↓	23% ↓	+++	3
ARAGON	13.812 € ↓	2,44 ↓	28% ↑	+++	2
HUESCA	13.812 € ↓	2,44 ↓	28% ↑	+++	2
TERUEL	12.386 € ↓	2,36 ↓	30% ↑	++	2
ZARAGOZA	14.809 € ↑	2,33 ↓	26% ↑	+++++	8

EL POTENCIAL DE LA FARMACIA

EL POTENCIAL DE LA FARMACIA EN CONSUMER HEALTH (IAM*)

	A	B	C	D	E
CASTILLA LA MANCHA	9%	15%	15%	24%	38%
ALBACETE	9%	17%	22%	41%	11%
CIUDAD REAL	8%	17%	16%	26%	32%
CUENCA	7%	16%	5%	12%	60%
GUADALAJARA	12%	16%	9%	18%	46%
TOLEDO	10%	10%	16%	18%	46%
ARAGON	29%	17%	8%	11%	35%
HUESCA	29%	17%	8%	11%	35%
TERUEL	10%	9%	8%	8%	65%
ZARAGOZA	20%	20%	19%	17%	24%

Información poblacional: INE, Cifras oficiales de población del Padrón Municipal 1 de enero 2022

Tamaño del hogar: media de personas por hogar, nº de personas / nº de hogares en el área de influencia.

Capacidad de Gasto por persona: Renta disponible después de impuestos y contribuciones sociales de la población de una determinada región. Consiste en los ingresos netos del empleo y los activos (después de impuestos y contribuciones sociales), pensiones, prestaciones por desempleo, pagos de prestaciones y otros pagos de transferencias nacionales. Fuente: MBR 2022


IAM (Índice de Actividad de Marca), medida elaborada por Shoppertec en base a más de 153 marcas auditadas de más de 96 laboratorios, que permite calcular potencial de la farmacia en productos de venta libre. Este indicador varía de 0 a 100. Alcanzaría un valor de 100 si todas las marcas analizadas estuvieran presentes en una farmacia y 0 si no hubiera ninguna presente.

En base a al IAM, se han segmentado las farmacias en 5 segmentos iguales, siendo las farmacias situadas en el segmento A, las de mayor potencial y las del segmento E las de menor potencial a nivel nacional.


EL PERFIL DIGITAL Y LA ESPECIALIZACIÓN DE LA FARMACIA

WEB, RRSS Y VENTA ONLINE*				ESPECIALIZACIÓN DECLARADA*	
	%FARMACIAS CON RRSS	%FARMACIAS CON WEB	VENTA ONLINE OTC (Nº Farmacias)	DERMO	NUTRICIÓN
NACIONAL	26%	36%	615	17%	16%
CASTILLA-LA MANCHA	15%	24%	27	10%	12%
ALBACETE	19%	27%	5	12%	14%
CIUDAD REAL	16%	25%	7	10%	12%
CUENCA	8%	16%	2	8%	5%
GUADALAJARA	16%	25%	2	14%	17%
TOLEDO	15%	26%	11	9%	11%
ARAGON	22%	32%	1	29%	28%
HUESCA	22%	32%	1	29%	28%
TERUEL	16%	19%	0	21%	25%
ZARAGOZA	26%	34%	11	24%	24%

ENTORNO Y GASTO SANITARIO

	ENTORNO SANITARIO*			GASTO SANITARIO 2019*	
	HOSPITALES	CENTROS DE SALUD	RESIDENCIAS	% Var. 2019/2018	GSP pc (€) 2019
NACIONAL	837	3.051	5.567	5,82%	1.492,29 €
CASTILLA LA MANCHA	30	203	497	4,90%	1.506,60 €
ALBACETE	8	35	50		
CIUDAD REAL	8	48	109		
CUENCA	2	40	100		
GUADALAJARA	4	26	75		
TOLEDO	8	50	163		
ARAGON	29	118	275	5,44%	1.683,77 €
HUESCA	7	27	55		
TERUEL	4	26	35		
ZARAGOZA	18	65	185		

ENTORNO Y GASTO FARMACÉUTICO

	LA FARMACIA*			GASTO FARMACÉUTICO 2021*	
	OFICINAS DE FARMACIA	POBLACIÓN POR FARMACIA	FCOS. POR FARMACIA	% Var. 2021/2020	GFP pc (€) 2021
NACIONAL	22.198	2.144	2,5	6,05%	247,90 €
CASTILLA LA MANCHA	1.255	1.633	1,8	4,81%	277,34 €
ALBACETE	242	1.597	1,8		
CIUDAD REAL	310	1.589	1,7		
CUENCA	173	1.130	1,5		
GUADALAJARA	146	1.819	2,0		
TOLEDO	384	1.847	1,8		
ARAGON	733	1.809	1,8	4,72%	268,43 €
HUESCA	127	1.766	1,8		
TERUEL	105	1.931	1,9		
ZARAGOZA	501	1.281	1,4		

Web: % de farmacias que declaran tener web en su perfil de Google My Business o cualquier otro medio. RRSS: % de farmacias que declaran tener redes sociales en su perfil de Google My Business o en su web. Especialización declarada: Porcentaje de farmacias que declaran (ya sea en la propia farmacia, verbalmente, en la web o en redes sociales) que son especialistas en nutrición o dermocosmética. Venta online OTC: Nº de farmacias a nivel nacional, comunidad autónoma y provincia que tienen permiso de la Agencia Española de Medicamentos y Productos Sanitarios para vender medicamentos no sujetos a prescripción médica. Entorno sanitario y farmacéutico: AEMPS, Ministerio de Sanidad (Estadísticas de Gasto Sanitario Público, datos de facturación de recetas y centros de atención primaria) y CGCOF 2021.